



**HRANILNICA IN POSOJILNICA  
VIPAVA d.d.**

**LETNO POROČILO**

**za leto 2006**

**VSEBINA POSLOVNEGA POROČILA ZA LETO 2006**

|  |    |
|--|----|
| POROČILO UPRAVE ZA POSLOVNO LETO 2006 .....  | 3  |
| 1. POSLOVNO POROČILO .....   | 4  |
| 1.1. PREDSTAVITEV HRANILNICE .....   | 4  |
| 1.1.1. Področje delovanja .....  | 5  |
| 1.1.2. Lastniška struktura hranilnice .....  | 6  |
| 1.1.3. Organizacijska shema hranilnice .....   | 7  |
| 1.1.4. Ekonomsko okolje v letu 2006 .....  | 8  |
| 1.1.5. Pomembnejši podatki in kazalci poslovanja .....                                       | 9  |
| 1.1.6. Poslovna usmeritev in strategija hranilnice .....                                     | 10 |
| 1.1.7. Bilanca stanja na dan 31.12.2006 .....  | 11 |
| 1.1.8. Poslovni izid .....   | 13 |
| 1.1.9. Informatika .....   | 14 |
| 1.1.10. Kreditno tveganje .....  | 14 |
| 1.1.11. Likvidnostno tveganje .....  | 14 |
| 1.1.12. Obrestno tveganje .....  | 15 |
| 2. POROČILO NEODVISNEGA REVIZORJA .....  | 16 |
| 3. RAČUNOVODSKI IZKAZI .....   | 17 |
| 3.1. BILANCA STANJA NA DAN 31.12.2006 .....  | 17 |
| 3.2. IZKAZ POSLOVNEGA IZIDA v obdobju od 01.01.2006 do 31.12.2006 .....                      | 18 |
| 3.3. IZKAZ DENARNIH TOKOV v obdobju od 01.01.2006 do 31.12.2006 .....                        | 19 |
| 3.4. IZKAZ GIBANJA KAPITALA V POSLOVNEM OBDOBJU-letu 2006 .....                              | 21 |
| 3.4.1. Izkaz gibanja kapitala po posameznih vrstah sprememb na dan 31.12.2006 .....          | 22 |
| 3.4.2. Izkaz gibanja kapitala po posameznih sestavinah kapitala za leto 2006 .....           | 22 |
| 4. PRILOGA K RAČUNOVODSKIM IZKAZOM .....   | 23 |
| 4.1. Uvod .....  | 23 |
| 4.2. Povzetek računovodskih usmeritev .....  | 23 |
| 4.3. PREHOD NA MSRP S POJASNILI .....  | 25 |
| 4.4. Dodatni prikazi bilance stanja .....  | 30 |
| 4.4.1. Bilanca stanja po strukturi aktive in pasive v domači in tuji valuti .....            | 30 |
| 4.4.2. Struktura bilance stanja po izpostavljenosti do Banke Slovenije in države .....       | 30 |
| 4.5. Pojasnila k postavkam bilance stanja (v tisoč SIT) .....                                | 31 |
| 4.5.1. Denar v blagajni in stanje na računih pri centralni banki .....                       | 31 |
| 4.5.2. Finančna sredstva, namenjena trgovanju .....  | 31 |
| 4.5.3. Finančna sredstva, razpoložljiva za prodajo .....                                     | 31 |
| 4.5.4. Krediti .....   | 33 |
| 4.5.5. Finančna sredstva v posesti do zapadlosti .....                                       | 36 |
| 4.5.6. Obresti od finančnih sredstev .....   | 36 |
| 4.5.7. Opredmetena osnovna sredstva .....  | 37 |
| 4.5.8. Neopredmetena dolgoročna sredstva .....   | 38 |
| 4.5.9. Dolgoročne naložbe v kapital odvisnih, pridruženih in skupaj obvladovanih družb ..... | 39 |
| 4.5.10. Druga sredstva .....   | 39 |
| 4.5.11. Finančne obveznosti, merjene po odplačni vrednosti .....                             | 40 |
| 4.5.12. Obresti za finančne obveznosti .....   | 41 |
| 4.5.13. Rezervacije .....  | 41 |
| 4.5.14. Obveznosti za davek od dohodkov pravnih oseb .....                                   | 41 |
| 4.5.15. Druge obveznosti .....   | 41 |
| 4.5.16. Osnovni kapital .....  | 42 |
| 4.5.17. Rezerve iz dobička (vključno z zadržanim dobičkom) .....                             | 42 |
| 4.5.18. Čisti poslovni izid poslovnega leta .....  | 42 |
| 4.5.19. Zunajbilančno poslovanje .....   | 42 |
| 4.5.20. Čiste obresti .....  | 43 |
| 4.5.21. Prihodki iz dividend .....   | 43 |
| 4.5.22. Čiste opravnine (provizije) .....  | 44 |
| 4.5.23. Realizirani poslovni izid (dobiček ali izguba) iz finančnih poslov .....             | 44 |
| 4.5.24. Administrativni stroški .....  | 44 |
| 4.5.25. Amortizacija in prevrednotovalni poslovni odhodki pri NDS in OOS .....               | 46 |
| 4.5.26. Oslabitve .....  | 46 |
| 4.5.27. Čisti dobiček iz rednega poslovanja .....  | 46 |

## POROČILO UPRAVE ZA POSLOVNO LETO 2006

Leto 2006 je bilo obeleženo s 110. obletnico ustanovitve Hranilnice v Vipavi. Jubilej je bil tudi primerno proslavljen z otvoritvijo razstave in priložnostno svečanostjo. Dogodek je bil tudi medijsko zabeležen in je pomenil promocijsko podporo v lokalnem in širšem okolju.

Glavni poudarek v aktivnostih slovenskih bank in tudi Hranilnice in posojilnice Vipava d.d. v letu 2006 je bil posvečen uvedbi evra. Proces priprav je potekal skozi vse leto, vse aktivnosti je sprotno nadzirala Banka Slovenije in notranja revizija. Prehod na evro z velikim pokom s prehodom v novo leto je bil uspešen, Hranilnica je proceduro prehoda in testiranje zaključila med prvimi. Projektna skupina Hranilnice Vipava zasluži vse pohvale za maksimalno angažiranost in uspešno delo.

Druga pomembna sprememba v poslovanju je bila uvedba mednarodnih računovodskih standardov (MSRP), z uporabo novih standardov se od leta 2006 dalje vodijo poslovne knjige in pripravlja letno poročilo.

Poslovno leto 2006 je potekalo v okviru zastavljenih ciljev in na področjih poslovanja, ki so bila načrtovana ob transformaciji iz HKS Vipava p.o. v delniško družbo Hranilnica in posojilnica Vipava d.d. To je bilo tudi prvo celo poslovno leto poslovanja kot delniška družba. Poslovno leto je bilo zaključeno z dobičkom 9,67 mio SIT, s katerim je bila v celoti pokrita izguba iz leta 2005. Kapitalska ustreznost je 20,59%, kar je primerno glede na zakonsko minimalno predpisano (8%).

Hranilnica je izvedla dokapitalizacijo z razpisom za vplačilo 100 mio SIT dodatnega kapitala, dejansko je bilo spomladi 2006 vplačanega za 63,69 mio SIT. Na skupščini dne 30.06.2006 je bila odobrena dodatna dokapitalizacija v roku 2 let v maksimalnem znesku 178,749 mio SIT (745.906,36 EUR).

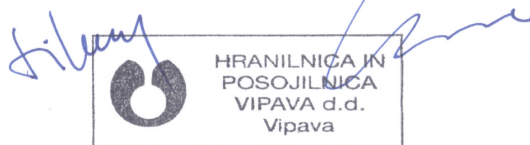
Pomemben kvalitetni premik na področju poslovanja s fizičnimi osebami je nakup novih poslovnih prostorov v Novi Gorici in preselitev agencije iz Kromberka na novo lokacijo. Ostale agencije so poslovale po dotodanjem režimu. Glavnino posla v agencijah predstavljajo provizije plačilnega prometa prebivalstva, kjer je s politiko prilagajanja pogojem na trgu je Hranilnica pridobila velik delež na lokalnem trgu.

Vipava, april 2007

uprava Hranilnice in posojilnice Vipava d.d.

Rado Likar  
član uprave

Dušan Grlica  
predsednik uprave



## 1. POSLOVNO POROČILO

### 1.1. PREDSTAVITEV HRANILNICE

Hranilnica in posojilnica Vipava d.d. je organizirana kot delniška družba od leta 2005, njeno poslovanje nadzira Banka Slovenije in je vezano na zakon o bančništvu (ZBan oz. ZBan-1).

Banka Slovenije je 13.01.2005 izdala dovoljenje za opravljanje bančnih storitev z omejitvijo, da opravlja bančne storitve za male pravne osebe. V skladu z navedenim dovoljenjem opravlja naslednje bančne in finančne storitve:

- zbira hranilne vloge in depozite občanov in pravnih oseb, (vloge na vpogled, varčevalna knjižica, obročno varčevanje, depoziti različnih ročnosti - nad 31 dni do treh let)
- vodi transakcijske račune občanov, civilno pravnih oseb in malih gospodarskih družb (vodenje TRR fizičnih oseb s knjižico ali s kartico)
- opravlja plačilni promet za občane, civilno pravne osebe in male gospodarske družbe (plačevanje splošnih in posebnih položnic, trajniki, plačilo računov)
- daje kredite občanom, delničarjem, civilno pravnim osebam in malim gospodarskim družbam (potrošniški krediti, krediti za obratna sredstva, krediti za investicije, krediti s subvencionirano obrestno mero)
- posreduje sredstva državnih intervencij
- opravlja druge posle v skladu s posebnimi predpisi.

Nadzorni svet, ki je bil imenovan za dobo 4 let (do leta 2009), deluje v začetni sestavi:

- 1 Branko Košuta, predsednik,
- 2 Miloš Lavrenčič, namestnik predsednika,
- 3 Nežka Sojar, član.

### 1.1.1. Področje delovanja

Hranilnica in posojilnica Vipava d.d. je še edina delujoča hranilnica v državi, ki brez prekinitev deluje že več kot 110 let.

Hranilnica Vipava ima svoje agencije na 13 lokacijah v Vipavski dolini in njenem obrobju, ena od teh pa je tudi v Ilirski Bistrici.

Hranilnica posluje na naslednjih lokacijah:

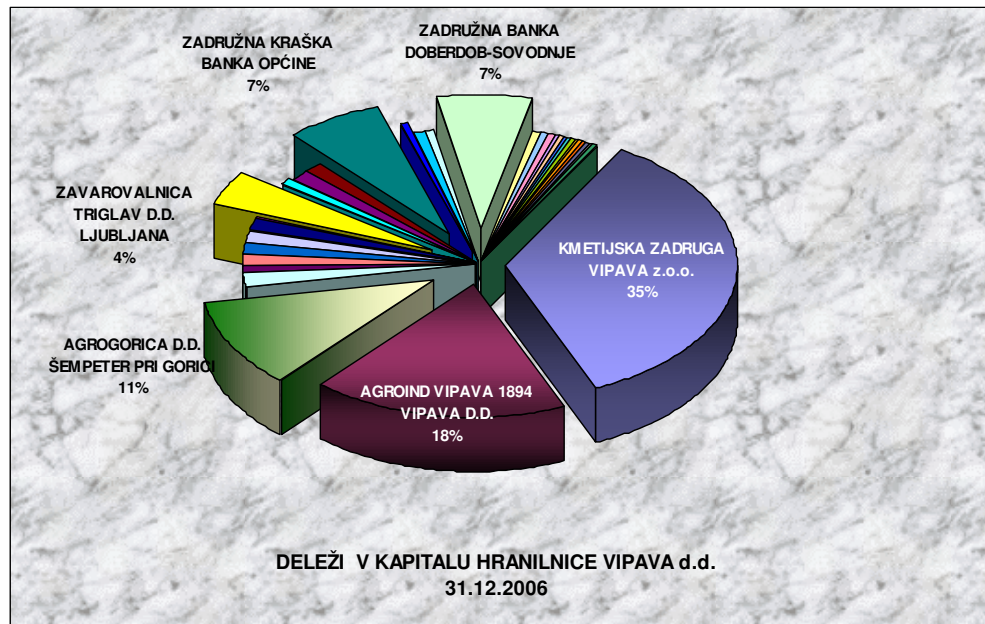
- Vipavi - na sedežu hranilnice, Glavni trg 15,
- Vipavi - v trgovskem centru Fama, Goriška cesta 13,
- Ajdovščini, Tovarniška cesta 3,
- Selu, Selo 7,
- Braniku, Branik 75,
- Dornberku, Prešernova 14,
- Novi Gorici, Gradnikove brigade 6,
- Biljah, Bilje 105,
- Čepovanu, Čepovan 5b,
- Levpi, Levpa 7d
- Kanalu, Gradnikova ulica 20,
- Banjšicah, Banjšice 93,
- Ilirski Bistrici, Bazoviška 19.

Hranilnica Vipava posluje predvsem s komitenti na lokalnem nivoju, kjer so odprte agencije. Glavni komitenti so občani, predvsem kmetje, obrtniki ter mala in srednja podjetja.

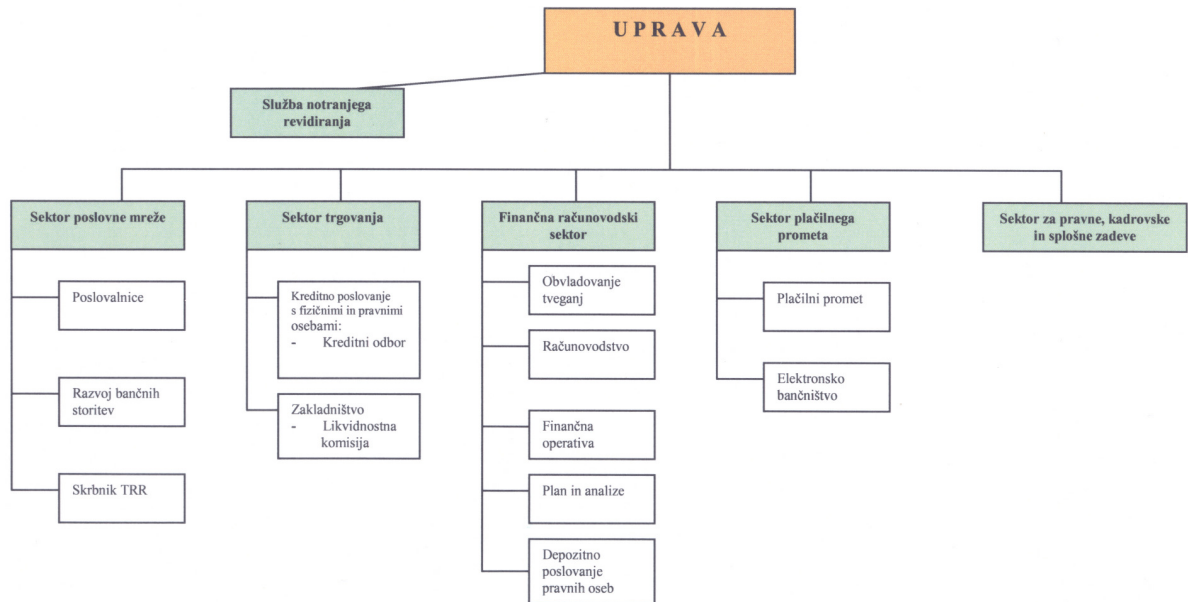
## 1.1.2. Lastniška struktura hranilnice

## DELNIČARJI HRANILNICE IN POSOJILNICE VIPAVA d.d. na dan 31.12.2006

|  | znesek v kapitalu v<br>tisoč SIT | odstotek<br>lastništva |
|--|----------------------------------|------------------------|
| KMETIJSKA ZADRUGA VIPAVA z.o.o.            | 125.816                          | 35,19%                 |
| AGROIND VIPAVA 1894 VIPAVA D.D.            | 64.044                           | 17,91%                 |
| AGROGORICA D.D. ŠEMPETER PRI GORICI        | 38.642                           | 10,81%                 |
| ZADRUŽNA KRAŠKA BANKA OPČINE               | 24.000                           | 6,71%                  |
| ZADRUŽNA BANKA DOBERDOB-SOVODNJE           | 24.000                           | 6,71%                  |
| ZAVAROVALNICA TRIGLAV D.D. LJUBLJANA       | 15.000                           | 4,20%                  |
| KMETIJSTVO VIPAVA D.D. ŠEMPETER PRI GORICI | 5.773                            | 1,61%                  |
| AGRARIA D.O.O. DORNBERK                    | 5.000                            | 1,40%                  |
| FELCOM D.O.O. VIPAVA                       | 5.000                            | 1,40%                  |
| KAR IMPEX D.O.O. VIPAVA                    | 5.000                            | 1,40%                  |
| GO-LES D.O.O. VIPAVA                       | 5.000                            | 1,40%                  |
| OBČINA VIPAVA                              | 5.000                            | 1,40%                  |
| OBČINA AJDOVŠČINA                          | 5.000                            | 1,40%                  |
| KMETIJSKA ZADRUGA ILIRSKA BISTRICA         | 3.000                            | 0,84%                  |
| TRSNICA MLADIKA d.o.o.                     | 2.724                            | 0,76%                  |
| TROŠT KAROL                                | 2.500                            | 0,70%                  |
| LAVRENČIČ MILOŠ                            | 2.500                            | 0,70%                  |
| ŽGUR ZORAN                                 | 2.000                            | 0,56%                  |
| JEJČIČ RADOVAN                             | 2.000                            | 0,56%                  |
| MESTNA OBČINA NOVA GORICA                  | 2.000                            | 0,56%                  |
| PERUTNINSKA FARMA ŽGUR IVAN                | 1.500                            | 0,42%                  |
| TRSNICA VRHPOLJE Z.O.O. VIPAVA             | 1.000                            | 0,28%                  |
| VALIČ JANEZ                                | 1.000                            | 0,28%                  |
| FAJDIGA BOŽO                               | 1.000                            | 0,28%                  |
| KGZ LOGATEC                                | 1.000                            | 0,28%                  |
| FABČIČ IVAN                                | 1.000                            | 0,28%                  |
| FURLAN LILJANA                             | 1.000                            | 0,28%                  |
| KOBAL BENEDIKT                             | 1.000                            | 0,28%                  |
| INCOM D.O.O.                               | 1.000                            | 0,28%                  |
| FAMA D.O.O.                                | 1.000                            | 0,28%                  |
| A.S. BAJC D.O.O.                           | 1.000                            | 0,28%                  |
| OBČINA KANAL OB SOČI                       | 1.000                            | 0,28%                  |
| ZGONIK KAROL                               | 500                              | 0,14%                  |
| FURLAN MARTIN                              | 500                              | 0,14%                  |
|  | <b>357.499</b>                   | <b>100%</b>            |



### 1.1.3. Organizacijska shema hranilnice



V letu 2006 je Hranilnica Vipava d.d. v skladu s svojo politiko razvoja ter prilagajanji zahtevam trga in bančnim predpisom spremenila organizacijsko strukturo tako, da je glede na obseg področja delovanja z razpoložljivimi kadri lahko uspešno zaključila vse pomembne projekte v letu 2006.

Delovni proces je bil organiziran po posameznih sektorjih, znotraj katerih so posamezne službe.

#### **1.1.4. Ekonomsko okolje v letu 2006**

Leto 2006 je pomenilo za slovensko gospodarstvo veliko oživitev gospodarskih dejavnosti, tako je bruto domači proizvod narasel za 4,7%. Pozitivne trende gospodarskih aktivnosti pa spremlja bančni sektor, pokazatelj rasti bančništva je bilančna vsota slovenskih bank, ki je v letu 2006 porasla za 16%.

Posledica rasti gospodarskih aktivnosti je tudi zmanjšanje brezposelnosti, ki znaša 6,4%, znaten je tudi porast produktivnosti dela (napoved: 3,8%). BDP na prebivalca je dosegel 14.691 EUR/prebivalca.

Gospodarski subjekti nadaljujejo trend orientiranosti proizvodnje v izvoz, saj se je izvoz v letu 2006 povečal za cca 16%, hkrati pa se je uvoz povečal za cca 15%.

Banke, ki so v letu 2006 poslovale na področju Slovenije, so izkazale 94 milijard SIT dobička pred obdavčitvijo, kar pomeni porast 48% glede na predhodno leto. Rezultat je bil dosežen kljub postopnemu zniževanju obrestnih marž, največji delež visokih dobičkov so pomenili prihodki iz naslova trgovanja.



## 1.1.5. Pomembnejši podatki in kazalci poslovanja

v tisoč SIT

|   | 31.12.2006       | 31.12.2005     |
|---|------------------|----------------|
| <b>A. Bilanca stanja</b>  |                  |                |
| Bilančna vsota  | 5.409.195        | 4.807.461      |
| Depoziti nebančnega sektorja:   | 4.966.959        | 4.377.102      |
| - pravne osebe  | 767.079          | 515.027        |
| - prebivalstvo  | 4.199.880        | 3.862.075      |
| Kreditni nebančnemu sektorju:   | 1.109.941        | 854.496        |
| - pravne osebe  | 311.268          | 154.601        |
| - prebivalstvo  | 798.672          | 703.852        |
| Celotni kapital   | 370.061          | 343.936        |
| Rezervacije   | 23.298           | 32.027         |
| <b>B. Zunajbilančno poslovanje</b>                                    | <b>1.263.778</b> | <b>688.995</b> |
| <b>C. Izkaz poslovnega izida (v tisoč SIT)</b>                        |                  |                |
| Čiste obresti   | 117.309          | 118.714        |
| Čiste opravnine (provizije)   | 61.738           | 25.327         |
| Administrativni stroški   | 174.038          | 151.043        |
| Amortizacija  | 8.640            | 5.831          |
| Neto rezervacije  | (1.317)          | 13.537         |
| Izguba ali dobiček pred obdavčitvijo                                  | 12.383           | (9.659)        |
| Davek na dobiček  | 2.712            | 0              |
| Drugi davki od dobička  | 0                | 0              |
| <b>D. Število zaposlenih (na dan 31.12.)</b>                          | <b>20</b>        | <b>19</b>      |
| Bilančna vsota / zaposlenega  | 270.460          | 253.024        |
| <b>E. Ustanovitelji ( 14 ) - delež v vpisanem kapitalu HRANILNICA</b> |                  |                |
| Kmetijske zadruga ( 4 )   | 36,59%           | 41,47%         |
| Podjetja (11)   | 37,53%           | 43,72 %        |
| Zavarovalnica (1)   | 4,20%            | 5,11%          |
| Občina ( 4 )  | 3,64%            | 3,40%          |
| Tuje banke (2)  | 13,43%           | 4,09 %         |
| Fizične osebe (12)  | 4,61%            | 2,21%          |
| <b>F. Izbor kazalcev (v %)</b>  |                  |                |
| <b>a) Kapital</b>   |                  |                |
| Kapital (v tisoč SIT)   | 333.391          | 317.771        |
| Tehtana tvegana aktiva (v tisoč SIT)                                  | 1.572.296        | 1.132.773      |
| Kapitalska ustreznost   | 20,59            | 28,05          |
| <b>b) Kvaliteta aktive</b>  |                  |                |
| Dvomljive in nedonosne bilančne terjatve / aktiva                     | 0                | 1,0            |
| Posebne rezervacije za bilančne terjatve / aktiva                     | 0,3              | 0,8            |
| <b>c) Profitabilnost</b>  |                  |                |
| Obrestne marža  | 2,2              | 2,5            |
| Donos na aktivo   | 0,2              | 0              |
| Donos na kapital pred obdavčitvijo                                    | 3,7              | 0              |
| Donos na kapital po obdavčitvi  | 2,9              | 0              |
| <b>d) Stroški poslovanja</b>  |                  |                |
| Operativni stroški / aktiva   | 3,8              | 3,4            |
| <b>e) Likvidnost</b>  |                  |                |
| Likvidna sredstva /vpogledni viri (povprečje)                         | 12,0             | 21,1           |
| Sekundarna likvidnost / vpogledni viri                                | 72,1             | 83,07          |

### 1.1.6. Poslovna usmeritev in strategija hranilnice

V letih 2005 in 2006 so potekale notranje aktivnosti transformacije iz HKS Vipava p.o. v delniško družbo, kot zadnje dejanje je bil uspešno izveden prehod v evro.

V letu 2007 bo glavna pozornost posvečena uvajanju nove kapitalske ureditve t.i. BASEL2, vsem aktivnostim (izdelava strategij, politik in tehnične izvedbe obvladovanja tveganj). Celoten proces bo izvajan v sodelovanju z ostalimi bankami in dobavitelji računalniške programske opreme ter bo sprti nadziran s strani Banke Slovenije, nadzornega sveta in notranje revizije.

Kadrovska sprememba na mestu predsednika uprave bo prinesla tudi spremembe v poslovanje Hranilnice Vipava, predvsem notranjo kadrovsko reorganizacijo, ki se je v začetku leta že začela in bo celostno predvidoma zaključena do konca leta 2007.

Do konca leta 2007 bo Hranilnica Vipava uvedla za svoje komitente možnost uporabe kartic Mastercard in Maestro (kombinacije z Activo). S tem bo posodobila svoj nabor produktov in agresivneje nastopila na trgu.

V skladu z že začrtano politiko razvoja Hranilnice Vipava bo do konca leta 2007 izvedena dokapitalizacija v višini odobrenega kapitala. To je prvi korak v procesu nadaljnega razvoja, ki se bo nadaljeval v naslednjih letih. Uprava Hranilnice Vipava bo skupaj z lastniki pripravila celovito strategijo razvoja hranilnice, ki bo vključevala strategijo upravljanja s kapitalom in kapitalsko ustreznostjo. Strategijo bo obravnavala tudi skupščina Hranilnice Vipava. Glede na nove okoliščine poslovanja (ZBan-1 in Basel2) in planirano povečanje bilančne vsote Hranilnice bodo kapitalske zahteve bistveno večje, zato bo morala ta strategija vsebovati tudi konkretnjšo zavezo glede nadaljnega gibanja kapitala.

## 1.1.7. Bilanca stanja na dan 31.12.2006

| Oznaka<br>bil. post. | VSEBINA   | v tisoč SIT                  |              |                              |              |            |
|----------------------|---|------------------------------|--------------|------------------------------|--------------|------------|
|                      |   | znesek<br>poslovnega<br>leta | %            | znesek<br>prejšnjega<br>leta | %            | ind.       |
| 1                    | 2   | 3                            | 4            | 5                            | 6            | 7          |
| A.I.                 | Denar v blagajni in stanje na računih pri centralni banki   | 182.719                      | 3,38         | 146.058                      | 3,04         | 125        |
| A.II.                | Finančna sredstva, namenjena trgovanju  | 0                            |              | 0                            |              |            |
| A.III.               | Finančna sredstva, pripoznana po pošteni vrednosti skozi izkaz poslovnega izida                     | 0                            |              | 0                            |              |            |
| A.IV.                | Finančna sredstva razpoložljiva za prodajo  | 2.236.899                    | 41,35        | 2.651.995                    | 55,16        | 84         |
| A.IV.1               | Delnice in deleži, izkazani po pošteni vrednosti  | 149                          | 0,00         | 9.243                        | 0,19         | 2          |
| A.IV.3               | Dolžniški vrednostni papirji  | 2.236.750                    | 41,35        | 2.642.752                    | 54,97        | 85         |
| A.V.                 | Kreditni  | 2.700.952                    | 49,93        | 1.752.758                    | 36,46        | 154        |
| A.VI.                | Finančna sredstva v posesti do zapadlosti   | 168.000                      | 3,11         | 168.000                      | 3,49         | 100        |
| A.VI.1.              | Dolžniški vrednostni papirji  | 168.000                      | 3,11         | 168.000                      | 3,49         | 100        |
| A.VII.               | Izvedeni finančni instrumenti, namenjeni varovanju  | 0                            |              | 0                            |              |            |
| A.VIII.              | Spremembe poštene vrednosti skupine varovanih postavk pred obrestnim tveganjem                      | 0                            |              | 0                            |              |            |
| A.IX.                | Obresti od finančnih sredstev   | 56.662                       | 1,05         | 37.212                       | 0,78         | 152        |
| A.X.                 | Opredmetena osnovna sredstva  | 45.953                       | 0,85         | 18.809                       | 0,39         | 244        |
| A.XI.                | Naložbene nepremičnine  | 0                            |              | 0                            |              |            |
| A.XII.               | Neopredmetena dolgoročna sredstva   | 14.360                       | 0,27         | 16.516                       | 0,35         | 87         |
| A.XIII.              | Dolg. naložbe v kapital odvisnih, pridruženih in skupaj obvladovanih družb                          | 2.100                        | 0,04         | 2.100                        | 0,04         | 100        |
| A.XIV.               | Terjatve za davek od dohodkov pravnih oseb  | 0                            |              | 0                            |              |            |
| A.XV.                | Druge sredstva  | 1.550                        | 0,02         | 14.013                       | 0,29         | 11         |
| A.XVI.               | Nekratkoročna sredstva v posesti za prodajo in ustavljeno poslovanje                                | 0                            |              | 0                            |              |            |
|                      | <b>SKUPAJ SREDSTVA</b>  | <b>5.409.195</b>             | <b>100,0</b> | <b>4.807.461</b>             | <b>100,0</b> | <b>113</b> |
| P.I.                 | Finančne obveznosti do centralne banke  | 0                            |              | 0                            |              |            |
| P.II.                | Finančne obveznosti, namenjene trgovanju  | 0                            |              | 0                            |              |            |
| P.III.               | Finančne obveznosti, pripoznane po pošteni vrednosti skozi IPI                                      | 0                            |              | 0                            |              |            |
| P.IV.                | Finančne obveznosti merjene po odplačni vrednosti   | 4.966.959                    | 91,82        | 4.377.102                    | 91,05        | 113        |
| P.IV.1.              | Vloge   | 4.966.959                    | 91,82        | 4.377.102                    | 91,05        | 113        |
| P.V.                 | Finančne obveznosti, vezane na finančna sredstva, ki ne izpolnjujejo pogojev za odpravo pripoznanja | 0                            |              | 0                            |              |            |
| P.VI.                | Izvedeni finančni instrumenti, namenjeni varovanju  | 0                            |              | 0                            |              |            |
| P.VII.               | Spremembe poštene vrednosti skupine varovanih postavk pred obrestnim tveganjem                      | 0                            |              | 0                            |              |            |
| P.VIII.              | Obresti za finančne obveznosti  | 1.343                        | 0,03         | 7.128                        | 0,15         | 19         |
| P.IX.                | Rezervacije   | 9.344                        | 0,17         | 14.432                       | 0,30         | 65         |
| P.IX.4.              | Rezervacije za pokojnine in podobne obveznosti do zaposlencev                                       | 9.344                        | 0,17         | 14.432                       | 0,30         | 65         |
| P.X.                 | Obveznosti za davek od dohodkov pravnih oseb  | 7.879                        | 0,15         | 5.013                        | 0,10         | 157        |
| P.X.1.               | Obveznosti za davek od dohodkov pravnih oseb  | 4.382                        | 0,09         | 1.670                        | 0,03         | 262        |
| P.X.2.               | Dolgoročne odložene obveznosti za davke   | 3.497                        | 0,06         | 3.343                        | 0,07         | 105        |
| P.XI.                | Druge obveznosti  | 53.609                       | 0,99         | 93.415                       | 1,94         | 57         |
| P.XII.               | Obveznosti, vezane na nekratkoročna sredstva v posesti za prodajo in ustavljeno poslovanje          | 0                            |              | 0                            |              |            |
| P.XIII.              | Osnovni kapital   | 357.499                      | 6,61         | 293.809                      | 6,11         | 122        |
| P.XIV.               | Kapitalske rezerve  | 2                            | 0,00         | 2                            | 0,00         | 100        |
| P.XV.                | Kapital v zvezi s sestavljenimi finančnimi instrumenti  | 0                            |              | 0                            |              |            |
| P.XVI.               | Presežek iz prevrednotenja (od fin.sred. RZP in iz varovanja den.tokov)                             | 4.498                        | 0,08         | 18.169                       | 0,38         | 25         |
| P.XVI.5.             | Presežek iz prevrednotenja v zvezi s finanč. sredstvi, razpoložljivimi za prodajo                   | 4.498                        | 0,08         | 18.169                       | 0,38         | 25         |
| P.XVI.7.             | Druzi presežki iz prevrednotenja  | 0                            |              | 0                            |              |            |
| P.XVII.              | Rezerve iz dobička (vključno z zadržanim dobičkom)  | 8.062                        | 0,15         | (1.609)                      | (0,03)       | 100        |
| P.XVIII.             | Lastni deleži   | 0                            |              | 0                            |              |            |
| P.XIX.               | Čisti dobiček/izguba poslovnega leta  | 0                            | 0            | 0                            |              |            |
| P.XX.                | Med letom izplačane dividende   | 0                            |              | 0                            |              |            |
| P                    | <b>SKUPAJ OBVEZNOSTI IN KAPITAL</b>   | <b>5.409.195</b>             | <b>100,0</b> | <b>4.807.461</b>             | <b>100,0</b> | <b>113</b> |
| B.                   | <b>ZUNAJBILANČNE OBVEZNOSTI (B.1 - B.4)</b>   | <b>1.263.778</b>             | <b>23,36</b> | <b>688.995</b>               | <b>14,33</b> | <b>183</b> |
| B.1.                 | Možne obveznosti iz naslova akreditivov in indosamentov   | 0                            |              | 0                            |              |            |
| B.2.                 | Jamstva in sredstva dana v zastavo  | 153.619                      | 2,84         | 29.329                       | 0,61         | 524        |
| B.3.                 | Prevzete finančne obveznosti  | 215.138                      | 3,98         | 136.009                      | 2,83         | 158        |
| B.4.                 | Izvedeni finančni instrumenti   | 0                            |              | 0                            |              |            |
| B.5.                 | Deponenti in druga evidenca vrednostnih papirjev  | 265.471                      | 4,91         | 168.000                      | 3,49         | 158        |
| B.6.                 | Evidenca odpisanih terjatev   | 24.748                       | 0,45         | 0                            |              |            |
| B.7.                 | Druge zunajbilančne obveznosti  | 604.802                      | 11,18        | 355.657                      | 7,40         | 170        |
| E                    | <b>ZABILANČNI PODATKI</b>   | <b>1.502</b>                 | <b>0,03</b>  | <b>751</b>                   | <b>0,02</b>  | <b>200</b> |
|                      | Popravki vrednosti zaradi oslabilive finančnih sredstev, merjenih po odplačni vrednosti             |                              |              |                              |              |            |
| E.1                  | Popravki vrednosti finančnih sredstev v posesti do zapadlosti                                       | 0                            |              | 0                            |              |            |
| E.2                  | Popravki vrednosti kreditov   | 0                            |              | 0                            |              |            |
| E.3                  | Popravki vrednosti drugih sredstev  | 1.502                        | 0,03         | 751                          | 0,02         | 200        |

**KREDITI BANKAM**

V okviru kreditov bankam HRANILNICA izkazuje plasmaje bankam in hranilnicam. Plasmaje je razpršila v več bank in hranilnic.

Po stanju 31.12.2006 znašajo krediti bankam 1.591 mio SIT (31.12. 2005 898 mio SIT), kar predstavlja 29% v strukturi bilančne vsote (31.12.2005 19%). Povečanje kreditov bankam je posledica zamenjave naložbene politike HRANILNICE v drugi polovici leta (namesto blagajniških zapisov Banke Slovenije je HRANILNICA finančna sredstva nalagala v depozite pri bankah).

**KREDITI STRANKAM, KI NISO BANKE**

HRANILNICA odobrava kredite pretežno kmetijskemu sektorju in družbam, ki so neposredno ali posredno povezane s kmetijstvom. Med pravnimi osebami imajo poleg delničarjev kredite tudi podjetniki z območja, ki ga pokriva HRANILNICA.

Kreditni so namenjeni pretežno financiranju tekoče proizvodnje, zato imajo v večini odobrene okvirne kredite. Dolgoročnejši krediti so namenjeni za financiranje investicij.

Fizičnim osebam pa nudi HRANILNICA kredite za investicije in potrošniške kredite. Pri kmetih pa je večina kreditov namenjenih za obratna sredstva za tekočo proizvodnjo. HRANILNICA že več let sodeluje pri razpisih občin Ajdovščina in Vipava za kreditiranje kmetijske dejavnosti s subvencionirano obrestno mero.

Po stanju 31.12.2006 znašajo krediti nebančnemu sektorju 1.110 mio SIT (31.12. 2005 854 mio SIT), kar predstavlja 20% v strukturi bilančne vsote (31.12.2005, 18%), od tega znašajo krediti prebivalstvu 814 mio SIT. Po strukturi ročnosti znašajo kratkoročni krediti 296 mio SIT, dolgoročni pa 814 mio SIT.

**NALOŽBE V FINANČNA SREDSTVA, RAZPOLOŽLJIVA ZA PRODAJO**

Ker ima HRANILNICA samo 20% vseh sredstev plasiranih v kredite, ima viške sredstev naložene tudi v vrednostne papirje, predvsem v državne obveznice in blagajniške zapise BS. S tem zagotavlja visok količnik likvidnosti in ne presega izpostavljenosti do posameznih oseb.

HRANILNICA ima po stanju 31.12.2006 naložbe v vrednostne papirje v višini 2.237 mio SIT (31.12.2005 2.652 mio SIT), kar predstavlja 41% celotne bilančne vsote (31.12.2005 55%). Vrednostni papirji niso namenjeni trgovanju.

Glede na vrsto vrednostnih papirjev ima v okviru netrgovalnega portfelja:

- naložbe v obveznice Republike Slovenije v višini 715 mio SIT (32% vseh vrednostnih papirjev);
- blagajniške zapise Banke Slovenije 1.100 mio SIT ;
- zakladne menice 292 mio SIT;
- obveznice DRS1 60 mio SIT;
- obveznice KDH2 70 mio SIT

Od vseh vrednostnih papirjev ne kotirajo na borzi ali prostem trgu blagajniški zapisi BS.

V okviru netrgovalnega portfelja pa HRANILNICA v skladu s standardi loči med vrednostnimi papirji, ki jih ima namen posedovati do zapadlosti in tistimi, ki so sicer razpoložljivi za prodajo, vendar z njimi ne trguje.

**NALOŽBE V OPREDMETENA OSNOVNA SREDSTVA IN NEOPREDMETENA DOLGOROČNA SREDSTVA**

V strukturi bilance stanja navedena sredstva predstavljajo 1,12% in znašajo skupaj 60 mio SIT.

**FINANČNE OBVEZNOSTI, MERJENE PO ODPLAČNI VREDNOSTI**

Po stanju 31.12.2006 izkazuje HRANILNICA finančne obveznosti v višini 4.967 mio SIT (po stanju na dan 31.12.2005 4.377 mio SIT), kar predstavlja 92% bilančne vsote. Struktura dolgov po ročnosti, vrsti naložb in komitentih po stanju na dan 31.12.2006 je naslednja:

| <b>Razčlenitev po preostali zapadlosti</b> |                  |                                       |                                      | v tisoč SIT      |
|--|------------------|---------------------------------------|--------------------------------------|------------------|
| Postavka /preostala zapadlost              | Na vpogled       | Kratkoročne<br>finančne<br>obveznosti | Dolgoročne<br>finančne<br>obveznosti | Skupaj           |
| Banke in hranilnice                        | 0                | 0                                     | 0                                    | 0                |
| Druge finančne družbe                      | 0                |                                       | 0                                    | 0                |
| Nefinančne družbe                          | 16.879           | 152.380                               | 0                                    | 169.259          |
| Državni sektor                             | 0                | 597.820                               | 0                                    | 597.820          |
| Prebivalstvo                               | 1.492.918        | 2.680.377                             | 9.768                                | 4.183.063        |
| Samostojni podjetniki                      | 16.206           | 0                                     | 0                                    | 16.206           |
| Tuje osebe                                 | 611              | 0                                     | 0                                    | 611              |
| <b>Skupaj</b>                              | <b>1.526.614</b> | <b>3.430.577</b>                      | <b>9.768</b>                         | <b>4.966.959</b> |

Kot finančne obveznosti na vpogled so zajeta sredstva na transakcijskih računih s knjižico in s kartico.

#### **KAPITAL**

Vpisan kapital HRANILNICE po stanju 31.12.2006 znaša 357,5 mio SIT, na dan 31.12.2005 je znašal 293,8 mio SIT.

#### **1.1.8. Poslovni izid**

HRANILNICA je v letu 2006 izkazala dobiček v višini 9,7 mio SIT. Prihodki so bili doseženi v skupni višini 319,2 mio SIT, odhodki pa v višini 309,5 mio SIT.

**PRIHODKI** so bili doseženi iz naslednjih naslovov:

|  | v mio SIT |
|--|-----------|
| Prihodki od obresti  | 227,5     |
| Prihodki od dividend   | 0,2       |
| Prihodki iz opravnin   | 65,7      |
| Realizirani dobički iz fin. sredstev, ki niso merjeni po pošteni vrednosti skozi izkaz posl. izida | 18,4      |
| Drugi čisti poslovni dobički   | 7,4       |

**ODHODKI** so nastali iz naslova:

|                                    | v mio SIT |
|------------------------------------|-----------|
| Odhodki za obresti                 | 110,2     |
| Odhodki za opravnine               | 4,0       |
| Druge čiste poslovne izgube        | 8,7       |
| Stroški dela                       | 97,3      |
| Splošni in administrativni stroški | 76,7      |
| Amortizacija                       | 8,6       |
| Oslabitve                          | 1,3       |
| Davek iz dohodka                   | 2,7       |

### 1.1.9. Informatika

S stališča IT so bile aktivnosti Hranilnice in posojilnice Vipava d.d. (v nadaljevanju Hranilnice) v letu 2006 podrejene:

1. pripravi in testiranju sistema za prehod na evro kot domicilno valuto oz. vstop v enotni evro monetarni prostor,
2. pripravi in testiranju plačilnih sistemov za vstop v plačilni sistem TARGET in
3. pripravi, testiranju in vključitvi modula elektronskega bančništva za pravne osebe HIP-NET.

Zaradi prehoda na evro je bilo v letu 2006 izvršenih več testiranj na različnih nivojih, prevladovala so testiranja prehoda na evro v odnosu do Banke Slovenije in Bankarta. Na testnem okolju pa je bila izvršena celotna simulacija prehoda v petih zaporednih fazah (vključno s konverzijo), v vsaki smo odpravljali zaznane napake tako, da je bil pravi produkcijski prehod izvršen brez večjih napak in v sorazmerno kratkem času.

Ker se je Hranilnica Vipava s 01.01.2007 vključila tudi v sistem Target v sklopu vključitve tako imenovanega drugega vala, je bilo veliko časa v letu 2006 namenjenega pripravi na ta prehod, tako organizacijsko, kot tudi tehnološko. V fazi priprav je bilo potrebno izmenjati več kot 170 bilateralnih Swift ključev – praktično z vsemi bankami članicami tako imenovane CUG (closed user group) znotraj Deutsche Bundesbank.

Maja 2006 smo v ponudbo hranilnice vključili tudi elektronsko bančništvo za pravne osebe. V ta namen so bili v začetku leta v omrežje vključeni še 3 dodatni strežniki vključno s požarnim zidom in komunikacijska oprema, ki tako poslovanje omogoča.

### 1.1.10. Kreditno tveganje

Kreditno tveganje pomeni tveganje izgube, ki je posledica dolžnikove nezmožnosti, da zaradi kateregakoli razloga ne izpolni svoje finančne ali pogodbene obveznosti v celoti. To pomeni trenutno ali prihodnje tveganje negativnih vplivov na prihodke in kapital.

Kreditno sposobnost dolžnikov se ugotavlja v sektorju trgovanja v okviru oddelka kreditnega poslovanja s pravnimi in fizičnimi osebami. Hranilnica pri upravljanju s kreditnimi tveganji dosledno upošteva Zakon o bančništvu, ki opredeljuje pojem izpostavljenosti ter veliko in dopustno izpostavljenost.

Hranilnica ugotavlja plačilno sposobnost kreditojemalca v skladu z navodilom za ugotavljanje kreditne sposobnosti pri kreditih prebivalstvu ter v skladu z Metodologijo o oslabitvi in oblikovanju rezervacij po MSRP v Hranilnici Vipava oblikuje potrebne rezervacije.

Hranilnica izkazuje 31.12.2006 veliko izpostavljenost do štirih pravnih oseb, ki niso banka ali hranilnica.

### 1.1.11. Likvidnostno tveganje

Hranilnica je dobro likvidna. Za ugotavljanje in uravnavanje dnevne, tedenske, mesečne in polletne likvidnosti ima hranilnica ustrezna računalniška orodja in kadre, ki skrbijo, da je likvidnost hranilnice vedno ustrezna.

Dnevno likvidnost hranilnica uravnava na medbančnem trgu, kjer nastopa kot ponudnik denarja.

Hranilnica dosledno izpolnjuje obveznost izločanja obvezne rezerve, predpisane s strani Banke Slovenije ter redno dnevno izračunava predpisane količnike likvidnosti.

Pri vodenju politike uravnavanja likvidnosti hranilnica stremi za tem:

- da pridobi vloge razpršenega kroga večjih komitentov, s čimer se zmanjšuje koncentracija vlog;
- da razprši likvidne naložbe pri različnih institucijah in s tem omeji izpostavljenost do posameznih bank;
- da kratkoročne presežke likvidnih sredstev prioritetno investira v likvidne naložbe s krajšo ročnostjo in minimalnim tveganjem.

Hranilnica skrbi, da so vloge primerno razpršene, tako po vlagateljih kot po rokih dospelosti.

### **1.1.12. Obrestno tveganje**

Obrestno tveganje pomeni tveganje izgube, ki nastane zaradi neugodne spremembe obrestnih mer. Hranilnica redno spremlja dogajanje na področju obrestovanja sredstev in naložb ter skladno s trendi na trgu usklajuje svoje obrestne mere za depozite in kredite. Spremembe pasivnih in aktivnih obrestnih mer v obdobju trajanja pogodbe predstavljajo za hranilnico obrestno tveganje. Uprava hranilnice spremlja izpostavljenost hranilnice obrestnemu tveganju in obrestne mere prilagaja razmeram na trgu.

Skupščini Hranilnice in posojilnice Vipava d.d.

UHY Revizija in svetovanje d.o.o.  
 Vurnikova ulica 2  
 1000 Ljubljana, Slovenija

tel.: +386 1 300 00 40  
 fax: +386 1 300 00 50  
 e-mail: uhy@uhy.si  
 internet: www.uhy.si

## 2. POROČILO NEODVISNEGA REVIZORJA

Revidirali smo priložene računovodske izkaze **Hranilnice in posojilnice Vipava d.d.**, ki vključujejo bilanco stanja na dan 31. decembra 2006, izkaz poslovnega izida, izkaz gibanja kapitala in izkaz denarnih tokov za tedaj končano leto ter povzetek bistvenih računovodskih usmeritev in druge pojasnjevalne opombe. Pregledali smo tudi poslovno poročilo.

### *Odgovornost posloводства za računovodske izkaze*

Posloводство je odgovorno za pripravo in pošteno predstavitev teh računovodskih izkazov v skladu z mednarodnimi standardi računovodskega poročanja, kot jih je sprejela EU. Ta odgovornost vključuje: vzpostavitev, delovanje in vzdrževanje notranjega kontroliranja, povezanega s pripravo in pošteno predstavitev računovodskih izkazov, ki ne vsebujejo pomembno napačne navedbe zaradi prevare ali napake, izbiro in uporabo ustreznih računovodskih usmeritev ter pripravo računovodskih ocen, ki so utemeljene v danih okoliščinah.

### *Revizorjeva odgovornost*

Naša odgovornost je izraziti mnenje o teh računovodskih izkazih na podlagi revizije. Revizijo smo opravili v skladu z mednarodnimi standardi revidiranja. Ti standardi zahtevajo od nas izpolnjevanje etičnih zahtev ter načrtovanje in izvedbo revizije za pridobitev sprejemljivega zagotovila, da računovodski izkazi ne vsebujejo pomembno napačne navedbe. Revizija vključuje izvajanje postopkov za pridobitev revizijskih dokazov o zneskih in razkritjih v računovodskih izkazih. Izbrani postopki so odvisni od revizorjeve presoje in vključujejo tudi ocenjevanje tveganj napačne navedbe v računovodskih izkazih zaradi prevare ali napake. Pri ocenjevanju teh tveganj prouči revizor notranje kontroliranje, povezano s pripravljanjem in poštenim predstavljanjem računovodskih izkazov družbe, da bi določil okoliščinam ustrezne revizijske postopke, ne pa, da bi izrazil mnenje o uspešnosti notranjega kontroliranja družbe. Revizija vključuje tudi ovrednotenje ustreznosti uporabljenih računovodskih usmeritev in utemeljenosti računovodskih ocen posloводства kot tudi ovrednotenje celotne predstavitve računovodskih izkazov.

Verjamemo, da so pridobljeni revizijski dokazi zadostna in ustrezna podlaga za naše revizijsko mnenje.

### *Omejitve*

Hranilnica ni pripravila otvoritvene bilance stanja na dan 1.1.2005, kar bi bila osnova za sestavitev primerljivih izkazov poslovnega izida, izkaza denarnih tokov in izkaza gibanja kapitala poslovnega leta 2005; navedeno ni skladno z določili mednarodnega standarda računovodskega poročanja št. 1 (MSRP 1). Uskladitev stanj z določili MSRP je hranilnica opravila po stanju na dan 31.12.2005 (1.1.2006).

### *Mnenje*

Razen omejitve iz prejšnjega odstavka tega poročila, kar vpliva na delno neprimerljivost izkazov poslovnega izida, izkaza denarnih tokov in izkaza gibanja kapitala poslovnega leta 2005 z izkazi poslovnega leta 2006, so po našem mnenju računovodski izkazi resničen in pošten prikaz finančnega stanja **Hranilnice in posojilnice Vipava d.d.** na dan 31. decembra 2006 ter njenega poslovnega izida in denarnih tokov za tedaj končano leto v skladu z mednarodnimi standardi računovodskega poročanja, kot jih je sprejela EU.

Poslovno poročilo je skladno z revidiranimi računovodskimi izkazi.

Ljubljana, 6.4.2007

UHY Revizija in svetovanje d.o.o.

Dragan Martinović  
 pooblaščen revizor



matična številka / No.: 2060167  
 ID za DDV / VAT No: S162702670  
 št. transakcijskega računa / Bank account: Abanka Vipava d.d., 05100-8011974836  
 št. registrskega vložka / No of Court registration: 1/41215/00 pri Okrožnem sodišču v Ljubljani  
 št. vpisa v register revizijskih družb / No of registration at the Slovenian institute of Auditors: RD-A-073/05

A member of UHY, an international association of independent accounting and consulting firms



### 3. RAČUNOVODSKI IZKAZI

#### 3.1. BILANCA STANJA NA DAN 31.12.2006

|                        |   | (v tisoč SIT) |                              |                              |
|------------------------|---|---------------|------------------------------|------------------------------|
| Oznaka<br>bil. post.   | VSEBINA   | pojasnilo     | znesek<br>poslovnega<br>leta | znesek<br>prejšnjega<br>leta |
| A.I.                   | Denar v blagajni in stanje na računih pri centralni banki   | 4.5.1         | 182.719                      | 146.058                      |
| A.II.                  | Finančna sredstva, namenjena trgovanju  | 4.5.2         | 0                            | 0                            |
| A.III.                 | Finančna sredstva, pripoznana po pošteni vrednosti skozi izkaz poslovnega izida                     |               | 0                            | 0                            |
| A.IV.                  | Finančna sredstva razpoložljiva za prodajo  | 4.5.3         | 2.236.899                    | 2.651.995                    |
| A.V.                   | Kredit  | 4.5.4         | 2.700.952                    | 1.752.758                    |
| A.VI.                  | Finančna sredstva v posesti do zapadlosti   | 4.5.5         | 168.000                      | 168.000                      |
| A.VII.                 | Izvedeni finančni instrumenti, namenjeni varovanju  |               | 0                            | 0                            |
| A.VIII.                | Spremembe poštene vrednosti skupine varovanih postavk pred obrestnim tveganjem                      |               | 0                            | 0                            |
| A.IX.                  | Obresti od finančnih sredstev   | 4.5.6         | 56.662                       | 37.212                       |
| A.X.                   | Opredmetena osnovna sredstva  | 4.5.7         | 45.953                       | 18.809                       |
| A.XI.                  | Naložbene nepremičnine  |               | 0                            | 0                            |
| A.XII.                 | Neopredmetena dolgoročna sredstva   | 4.5.8         | 14.360                       | 16.516                       |
| A.XIII.                | Dolg. naložbe v kapital odvisnih, pridruženih in skupaj obvladovanih družb                          | 4.5.9         | 2.100                        | 2.100                        |
| A.XIV.                 | Terjatve za davek od dohodkov pravnih oseb  |               | 0                            | 0                            |
| A.XV.                  | Druga sredstva  | 4.5.10        | 1.550                        | 14.013                       |
| A.XVI.                 | Nekratkoročna sredstva v posesti za prodajo in ustavljeno poslovanje                                |               | 0                            | 0                            |
| <b>SKUPAJ SREDSTVA</b> |   |               | <b>5.409.195</b>             | <b>4.807.461</b>             |
| P.I.                   | Finančne obveznosti do centralne banke  |               | 0                            | 0                            |
| P.II.                  | Finančne obveznosti, namenjene trgovanju  |               | 0                            | 0                            |
| P.III.                 | Finančne obveznosti, pripoznane po pošteni vrednosti skozi IPI                                      |               | 0                            | 0                            |
| P.IV.                  | Finančne obveznosti merjene po odplačni vrednosti   | 4.5.11        | 4.966.959                    | 4.377.102                    |
| P.V.                   | Finančne obveznosti, vezane na finančna sredstva, ki ne izpolnjujejo pogojev za odpravo pripoznanja |               | 0                            | 0                            |
| P.VI.                  | Izvedeni finančni instrumenti, namenjeni varovanju  |               | 0                            | 0                            |
| P.VII.                 | Spremembe poštene vrednosti skupine varovanih postavk pred obrestnim tveganjem                      |               | 0                            | 0                            |
| P.VIII.                | Obresti za finančne obveznosti  | 4.5.12        | 1.343                        | 7.128                        |
| P.IX.                  | Rezervacije   | 4.5.13        | 9.344                        | 14.432                       |
| P.X.                   | Obveznosti za davek od dohodkov pravnih oseb  | 4.5.14        | 7.879                        | 5.013                        |
| P.XI.                  | Druge obveznosti  | 4.5.15        | 53.609                       | 93.415                       |
| P.XII.                 | Obveznosti, vezane na nekratkoročna sredstva v posesti za prodajo in ustavljeno poslovanje          |               | 0                            | 0                            |
| P.XIII.                | Osnovni kapital   | 4.5.16        | 357.499                      | 293.809                      |
| P.XIV.                 | Kapitalske rezerve  |               | 2                            | 2                            |
| P.XV.                  | Kapital v zvezi s sestavljenimi finančnimi instrumenti  |               | 0                            | 0                            |
| P.XVI.                 | Presežek iz prevrednotenja (od fin.sred. RZP in iz varovanja den.tokov)                             |               | 4.498                        | 18.169                       |
| P.XVII.                | Rezerve iz dobička (vključno z zadržanim dobičkom)  | 4.5.17        | 8.062                        | (1.609)                      |
| P.XVIII.               | Lastni deleži   |               | 0                            | 0                            |
| P.XIX.                 | Čisti dobiček/izguba poslovnega leta  | 4.5.18        | 0                            | 0                            |
| P.XX.                  | Med letom izplačane dividende   |               | 0                            | 0                            |
| <b>P</b>               | <b>SKUPAJ OBVEZNOSTI IN KAPITAL</b>   |               | <b>5.409.195</b>             | <b>4.807.461</b>             |
| <b>B.</b>              | <b>ZUNAJBILANČNE OBVEZNOSTI (B.1 - B.4)</b>   | 4.5.19        | 1.263.778                    | 688.995                      |

**3.2. IZKAZ POSLOVNEGA IZIDA V OBDOBJU OD 01.01.2006 DO 31.12.2006**

(v tisoč SIT)

| Zap. št.  | VSEBINA  | pojasnilo | ZNESEK POSLOVNEGA LETA | ZNESEK PREJŠNJEGA LETA |
|-----------|--|-----------|------------------------|------------------------|
| 1         | 2  |           | 3                      | 3                      |
| 1         | Prihodki iz obresti  |           | 227.505                | 214.157                |
| 2         | Odhodki za obresti   |           | (110.196)              | (95.443)               |
| <b>3</b>  | <b>Čiste obresti</b>   | 4.5.20    | <b>117.309</b>         | <b>118.714</b>         |
| 4         | Prihodki iz dividend   | 4.5.21    | 177                    | 346                    |
| 5         | Prihodki iz opravnin (provizij)  |           | 65.759                 | 29.631                 |
| 6         | Odhodki za opravnine (provizije)   |           | (4.021)                | (4.304)                |
| <b>7</b>  | <b>Čiste opravnine (provizije) (5 - 6)</b>   | 4.5.22    | <b>61.738</b>          | <b>25.327</b>          |
| 8         | Reallizirani dobički/izgube iz finančnih sredstev in obveznosti, ki niso merjeni po poštenu vrednosti skozi izkaz poslovnega izida | 4.5.23    | 18.476                 | (7.466)                |
| 9         | Čisti dobički/izgube iz finančnih sredstev in obveznosti, namenjenih trgovanju   |           | 0                      | 0                      |
| 10        | Dobički/izgube iz finančnih sredstev in (obveznosti), pripoznanih po poštenu vrednosti skozi izkaz poslovnega izida                |           | 0                      | 0                      |
| 11        | Spremembe poštene vrednosti pri obračunavanju varovanj pred tveganji   |           | 0                      | 0                      |
| 12        | Čisti dobički/izgube iz tečajnih razlik  |           | (13)                   | 0                      |
| 13        | Čisti dobički/izgube iz odprave pripoznanja sredstev brez nekratkoročnih sredstev v posesti za prodajo                             |           | 0                      | 0                      |
| 14        | Drugi čisti poslovni dobički/izgube  |           | (1.309)                | (3.243)                |
| <b>15</b> | <b>Finančni in poslovni prihodki in odhodki (3+4+7+8+9+10+11+12+13+14)</b>   |           | <b>196.378</b>         | <b>133.678</b>         |
| 16        | Administrativni stroški  | 4.5.24    | (174.038)              | (151.043)              |
| 17        | Amortizacija   | 4.5.25    | (8.640)                | (5.831)                |
| 18        | Rezervacije  |           | 0                      | 0                      |
| 19        | Oslabitve  | 4.5.26    | (1.317)                | 13.537                 |
| 20        | Slabo ime  |           | 0                      | 0                      |
| 21        | Pripadajoči dobički/izgube iz naložb v kapital pridruženih in skupaj obvladovanih družb, obračunanih po kapitalski metodi          |           | 0                      | 0                      |
| 22        | Čisti dobički/izgube iz nekratkoročnih sredstev v posesti za prodajo in z njimi povezanimi obveznostmi                             |           | 0                      | 0                      |
| <b>23</b> | <b>DOBIČEK/IZGUBA IZ REDNEGA POSLOVANJA (15-16-17-18-19+20+21+22)</b>  |           | <b>12.383</b>          | <b>(9.659)</b>         |
| 24        | Davek iz dohodka pravnih oseb iz rednega poslovanja  |           | (2.712)                | 0                      |
| 25        | Čisti dobiček/izguba iz rednega poslovanja   |           | 9.671                  | (9.659)                |
| 26        | Čisti dobički/izgube po obdavčitvi iz ustavljenega poslovanja  |           | 0                      | 0                      |
| <b>27</b> | <b>ČISTI DOBIČEK/IZGUBA POSLOVNEGA LETA</b>  | 4.5.27    | <b>9.671</b>           | <b>(9.659)</b>         |

**3.3. IZKAZ DENARNIH TOKOV V OBDOBJU OD 01.01.2006 DO 31.12.2006**

|          |  | (v tisoč SIT)                |                              |
|----------|--|------------------------------|------------------------------|
| Oznaka   | VSEBINA  | ZNESEK<br>POSLOVNEGA<br>LETA | ZNESEK<br>PREJŠNJEGA<br>LETA |
| 1        | 2  | 3                            | 3                            |
| <b>A</b> | <b>DENARNI TOKOVI PRI POSLOVANJU</b>   |                              |                              |
| a        | Čisti poslovni izid pred obdavčitvijo  | 12.383                       | (9.659)                      |
|          | Amortizacija   | 8.640                        | 5.831                        |
|          | Oslabitev/(odprava oslabitve) finančnih sredstev v posesti do zapadlosti   | 0                            | 0                            |
|          | Oslabitve opredmetenih osnovnih sredstev, naložbenih nepremičnin, neopredmetenih dolgoročnih sredstev in drugih sredstev                             | 0                            | 0                            |
|          | Oslabitve naložb v kapital v odvisne, pridružene in skupaj obvladovane družbe (Slabo ime)  | 0                            | 0                            |
|          | Pripadajoči (dobički)/izgube iz naložb v kapital pridruženih in skupaj obvladovanih družb, obračunanih po kapitalški metodi                          | 0                            | 0                            |
|          | Čisti (dobički)/izgube iz tečajnih razlik  | 13                           | 0                            |
|          | Neto (dobički)/izgube iz finančnih sredstev v posesti do zapadlosti  | 0                            | 0                            |
|          | Neto (dobički)/izgube pri prodaji opredmetenih osnovnih sredstev in naložbenih nepremičnin   | 0                            | 0                            |
|          | Neto (dobički)/izgube pri prodaji neopredmetenih dolgoročnih sredstev  | 0                            | 0                            |
|          | Drugi (dobički)/izgube iz naložbenja   | 0                            | 0                            |
|          | Drugi (dobički)/izgube iz financiranja   | 0                            | 0                            |
|          | Nerealizirani (dobički)/izgube iz finančnih sredstev, ki so merjena po pošteni vrednosti in so sestavni del denarnih ustreznikov                     | 0                            | 0                            |
|          | Čisti nerealizirani (dobički)/izgube iz nekratkoročnih sredstev v posesti za prodajo in ustavljeno poslovanje in z njimi povezanimi obveznostmi      | 0                            | 0                            |
|          | Neto nerealizirani dobički v kapitalu oz. presežku iz prevrednotenja iz finančnih sredstev, razpoložljivih za prodajo (brez učinka odloženega davka) | 0                            | 0                            |
|          | Neto nerealizirani dobički v kapitalu oz. presežku iz prevrednotenja iz finančnih sredstev, razpoložljivih za prodajo (brez učinka odloženega davka) | (996)                        | 0                            |
|          | Neto nerealizirani dobički v kapitalu oz. presežku iz prevrednotenja iz varovanja denarnih tokov pred tveganji (brez učinka odloženega davka)        | 0                            | 0                            |
|          | Druge prilagoditve čistega poslovnega izida pred obdavčitvijo  | 0                            | 0                            |
|          | <b>Denarni tokovi pri poslovanju pred spremembami poslovnih sredstev in obveznosti</b>   | <b>20.040</b>                | <b>(3.828)</b>               |
| b        | <b>(Povečanja) / zmanjšanja poslovnih sredstev</b>   | <b>(879.140)</b>             | <b>956.357</b>               |
|          | Čisto (povečanje)/zmanjšanje finančnih sredstev, pripoznanih po pošteni vrednosti skozi izkaz posl. izida  | 0                            | 0                            |
|          | Čisto (povečanje)/zmanjšanje finančnih sredstev, razpoložljivih za prodajo   | (485.063)                    | 715.552                      |
|          | Čisto (povečanje)/zmanjšanje kreditov  | (387.089)                    | 363.649                      |
|          | Čisto (povečanje)/zmanjšanje izvedenih finančnih sredstev, namenjenih varovanju  | 0                            | 0                            |
|          | Čisto (povečanje)/zmanjšanje obresti od finančnih sredstev   | (19.450)                     | 9.359                        |
|          | Čisto (povečanje)/zmanjšanje časovno odloženih stroškov  | (51)                         | (218)                        |
|          | Čisto (povečanje)/zmanjšanje nekratkoročnih sredstev v posesti za prodajo  | 0                            | (120.000)                    |
|          | Čisto (povečanje)/zmanjšanje drugih sredstev   | 12.513                       | (11.985)                     |
| c        | <b>Povečanja / (zmanjšanja) poslovnih obveznosti:</b>  | <b>525.511</b>               | <b>660.698</b>               |
|          | Čisto povečanje/(zmanjšanje) finančnih obveznosti do centralne banke   | 0                            | 0                            |
|          | Čisto povečanje/(zmanjšanje) finančnih obveznosti, namenjenih trgovanju  | 0                            | 0                            |
|          | Čisto povečanje/(zmanjšanje) finančnih obveznosti, pripoznanih po pošteni vrednosti skozi izkaz poslo. izida   | 0                            | 0                            |
|          | Čisto povečanje/(zmanjšanje) vlog, kreditov in dolžniških vrednostnih papirjev, merjenih po odplačni vrednosti                                       | 589.857                      | 601.292                      |
|          | Čisto povečanje/(zmanjšanje) izvedenih finančnih obveznosti  | 0                            | 0                            |
|          | Čisto povečanje/(zmanjšanje) obresti od finančnih obveznosti   | (5.785)                      | 187                          |
|          | Čisto povečanje/(zmanjšanje) časovno odloženih prihodkov   | (3.896)                      | (4.942)                      |
|          | Čisto povečanje/(zmanjšanje) obveznosti vezanih na nekratkoročna sredstva v posesti za prodajo   | (13.671)                     | 18.169                       |
|          | Čisto povečanje/(zmanjšanje) drugih obveznosti   | (40.994)                     | 45.992                       |
| č        | <b>Denarni tokovi pri poslovanju (a+b+c)</b>   | <b>(333.589)</b>             | <b>1.613.227</b>             |
| d        | <b>(Plačani) / vrnjeni davek na dohodek pravnih oseb</b>   | <b>154</b>                   | <b>5.012</b>                 |
| e        | <b>Neto denarni tokovi pri poslovanju (č+d)</b>  | <b>(333.435)</b>             | <b>1.618.239</b>             |

| Oznaka   | VSEBINA  | ZNESEK<br>POSLOVNEGA<br>LETA | ZNESEK<br>PREJŠNJEGA<br>LETA |
|----------|--|------------------------------|------------------------------|
| 1        | 2  | 3                            | 3                            |
| <b>B</b> | <b>DENARNI TOKOVI PRI NALOŽBENJU</b>   | 0                            | 0                            |
| a        | <b>Prejemki pri naložbenju</b>   | 0                            | 0                            |
|          | Prejemki pri prodaji opredmetenih osnovnih sredstev in naložbenih nepremičnin            | 0                            | 0                            |
|          | Prejemki pri prodaji neopredmetenih dolgoročnih sredstev                                 | 0                            | 0                            |
|          | Prejemki pri prodaji naložb v kapital odvisnih, pridruženih in skupaj obvladovanih družb | 0                            | 0                            |
|          | Prejemki iz nekratkoročnih sredstev ali obveznosti v posesti za prodajo                  | 0                            | 0                            |
|          | Prejemki pri prodaji finančnih sredstev v posesti do zapadlosti                          | 0                            | 0                            |
|          | Drugi prejemki iz naložbenja   | 0                            | 0                            |
| b        | <b>Izdatki pri naložbenju</b>  | <b>(32.949)</b>              | <b>(42.846)</b>              |
|          | (Izdatki pri nakupu opredmetenih osnovnih sredstev in naložbenih nepremičnin)            | (31.112)                     | (15.654)                     |
|          | (Izdatki pri nakupu neopredmetenih dolgoročnih sredstev)                                 |                              |                              |
|          | (Izdatki pri nakupu naložb v kapital odvisnih, pridruženih in skupaj obvladovanih družb) | (1.837)                      | (17.626)                     |
|          | (Izdatki za nekratkoročna sredstva ali obveznosti v posesti za prodajo)                  | 0                            | (2.100)                      |
|          | (Izdatki za nakup finančnih sredstev v posesti do zapadlosti)                            | 0                            | 0                            |
|          | (Drugi izdatki pri naložbenju)   | 0                            | (7.466)                      |
| c        | <b>Neto denarni tokovi pri naložbenju (a-b)</b>  | <b>(32.949)</b>              | <b>(42.846)</b>              |
| <b>C</b> | <b>DENARNI TOKOVI PRI FINANCIRANJU</b>   |                              |                              |
| a        | <b>Prejemki pri financiranju</b>   | <b>63.690</b>                | <b>14.000</b>                |
|          | Prejemki od izdanih podrejenih obveznosti  | 0                            | 0                            |
|          | Prejemki od izdaje delnic in drugih kapitalskih instrumentov                             | 63.690                       | 14.000                       |
|          | Prejemki od prodaje lastnih delnic   | 0                            | 0                            |
|          | Drugi prejemki, povezani s financiranjem   | 0                            | 0                            |
| b        | <b>Izdatki pri financiranju</b>  | <b>0</b>                     | <b>0</b>                     |
|          | (Plačane dividende)  | 0                            | 0                            |
|          | (Poplačila podrejenih obveznosti)  | 0                            | 0                            |
|          | (Izplačila za nakup lastnih delnic)  | 0                            | 0                            |
|          | (Druga izplačila, povezani s financiranjem)  | 0                            | 0                            |
| c        | <b>Neto denarni tokovi pri financiranju (a-b)</b>  | <b>63.690</b>                | <b>14.000</b>                |
| <b>D</b> | <b>UČINKI SPREMEMBE DEVIZNIH TEČAJEV NA DENARNA SREDSTVA IN NJIHOVE USTREZNIKE</b>       | <b>0</b>                     | <b>0</b>                     |
| <b>E</b> | <b>UČINKI SPREMEMBE POŠTENE VREDNOSTI NA DENARNA SREDSTVA IN NJIHOVE USTREZNIKE</b>      | <b>0</b>                     | <b>0</b>                     |
| <b>F</b> | <b>ČISTO POVEČANJE DENARNIH SREDSTEV IN DENARNIH USTREZNIKOV (AE+BC+CC)</b>              | <b>(302.694)</b>             | <b>1.589.393</b>             |
| <b>G</b> | <b>DENARNA SREDSTVA IN NJIHOVI USTREZNIKI NA ZAČETKU OBDOBJA</b>                         | <b>2.564.984</b>             | <b>975.591</b>               |
| <b>H</b> | <b>DENARNA SREDSTVA IN NJIHOVI USTREZNIKI NA KONCU OBDOBJA (D+E+F+G)</b>                 | <b>2.262.290</b>             | <b>2.564.984</b>             |

**3.4. IZKAZ GIBANJA KAPITALA V POSLOVNEM OBDOBJU-LETO 2006**

(v tisoč SIT)

| Ozn. post. | VSEBINA  | Osnovni kapital | Kapitalske rezerve | Kapital v zvezi s sestavljen. finančnimi instrum. | Presežek iz prevredn. | Rezerve iz dobička | Zadržani dobiček oz. izguba | Lastni deleži (odbitna postavka kapitala) | Čisti poslovni izid poslovnega leta | Med letom izplačane dividende | Skupaj kapital  |
|------------|--|-----------------|--------------------|---|-----------------------|--------------------|-----------------------------|---|-------------------------------------|-------------------------------|-----------------|
| 1          | 2  | 3               | 4                  | 5   | 6                     | 7                  | 8                           | 9   | 10                                  | 11                            | 12              |
| <b>A.</b>  | <b>ZAČETNO STANJE V OBRAČUNSKEM OBDOBJU</b>                          | <b>293.809</b>  | <b>2</b>           | <b>0</b>  | <b>18.169</b>         | <b>7.445</b>       | <b>(9.054)</b>              | <b>0</b>                                  | <b>0</b>                            | <b>0</b>                      | <b>310.371</b>  |
| <b>B.</b>  | <b>Premiki v kapital</b>   | <b>63.690</b>   | <b>0</b>           | <b>0</b>  | <b>0</b>              | <b>0</b>           | <b>0</b>                    | <b>0</b>                                  | <b>9.671</b>                        | <b>0</b>                      | <b>73.361</b>   |
| a)         | Vpis (ali vplačilo) novega kapitala                                  | 63.690          | 0                  | 0   | 0                     | 0                  | 0                           | 0   | 0                                   | 0                             | 63.690          |
| b)         | Prodaja lastnih delnic   | 0               | 0                  | 0   | 0                     | 0                  | 0                           | 0   | 0                                   | 0                             | 0               |
| c)         | Povečanje prevrednotenja kapitala v zvezi:                           | 0               | 0                  | 0   | 0                     | 0                  | 0                           | 0   | 0                                   | 0                             | 0               |
| č)         | Čisti poslovni izid (čisti dobiček ali čista izguba) poslovnega leta | 0               | 0                  | 0   | 0                     | 0                  | 0                           | 0   | 9.671                               | 0                             | 9.671           |
| d)         | Druga povečanja  | 0               | 0                  | 0   | 0                     | 0                  | 0                           | 0   | 0                                   | 0                             | 0               |
| <b>C.</b>  | <b>Premiki v kapitalu</b>  | <b>0</b>        | <b>0</b>           | <b>0</b>  | <b>0</b>              | <b>12</b>          | <b>9.659</b>                | <b>0</b>                                  | <b>(9.671)</b>                      | <b>0</b>                      | <b>0</b>        |
| a)         | Razporeditev čistega dobička v rezerve iz dobička                    | 0               | 0                  | 0   | 0                     | 12                 | 0                           | 0   | (12)                                | 0                             | 0               |
| b)         | Poravnava izgube prejšnjih let                                       | 0               | 0                  | 0   | 0                     | 0                  | 9.659                       | 0   | (9.659)                             | 0                             | 0               |
| c)         | Razporeditev sestavin kapitala v posebni sklad lastnih delnic        | 0               | 0                  | 0   | 0                     | 0                  | 0                           | 0   | 0                                   | 0                             | 0               |
| č)         | Oblikovanje/ukinitve sklada lastnih deležev                          | 0               | 0                  | 0   | 0                     | 0                  | 0                           | 0   | 0                                   | 0                             | 0               |
| d)         | Izplačilo (obračun) dividend v obliki delnic                         | 0               | 0                  | 0   | 0                     | 0                  | 0                           | 0   | 0                                   | 0                             | 0               |
| e)         | Drugi premiki v kapitalu   | 0               | 0                  | 0   | 0                     | 0                  | 0                           | 0   | 0                                   | 0                             | 0               |
| <b>Č.</b>  | <b>Premiki iz kapitala</b>   | <b>0</b>        | <b>0</b>           | <b>0</b>  | <b>(13.671)</b>       | <b>0</b>           | <b>0</b>                    | <b>0</b>                                  | <b>0</b>                            | <b>0</b>                      | <b>(13.671)</b> |
| a)         | Izplačilo (obračun) dividend   | 0               | 0                  | 0   | 0                     | 0                  | 0                           | 0   | 0                                   | 0                             | 0               |
| b)         | Vračilo kapitala   | 0               | 0                  | 0   | 0                     | 0                  | 0                           | 0   | 0                                   | 0                             | 0               |
| c)         | Prodaja lastnih delnic   | 0               | 0                  | 0   | 0                     | 0                  | 0                           | 0   | 0                                   | 0                             | 0               |
| č)         | Zmanjšanje prevrednotenja kapitala v zvezi:                          | 0               | 0                  | 0   | 0                     | 0                  | 0                           | 0   | 0                                   | 0                             | 0               |
|            | s finančnimi sredstvi, razpoložljivimi za prodajo                    | 0               | 0                  | 0   | (13.671)              | 0                  | 0                           | 0   | 0                                   | 0                             | (13.671)        |
| d)         | Druga zmanjšanja kapitala  | 0               | 0                  | 0   | 0                     | 0                  | 0                           | 0   | 0                                   | 0                             | 0               |
| <b>D.</b>  | <b>KONČNO STANJE V OBRAČUNSKEM OBDOBJU</b>                           | <b>357.499</b>  | <b>2</b>           | <b>0</b>  | <b>4.498</b>          | <b>7.457</b>       | <b>605</b>                  | <b>0</b>                                  | <b>0</b>                            | <b>0</b>                      | <b>370.061</b>  |
| <b>E.</b>  | <b>BILANČNI DOBIČEK POSLOVNEGA LETA</b>                              |                 |                    |   |                       |                    |                             |   | <b>0</b>                            |                               |                 |

**3.4.1. Izkaz gibanja kapitala po posameznih vrstah sprememb na dan 31.12.2006**

(v tisoč SIT)

| Ozn.<br>post  | VSEBINA | ZNESEK             |                    |
|---|---------|--------------------|--------------------|
|   |         | POSLOVNEGA<br>LETA | PREJŠNJEGA<br>LETA |
| 1   | 2       | 3                  | 4                  |
| <b>A. ZAČETNO STANJE V OBRAČUNSKEM OBDOBJU</b>                              |         | <b>310.371*</b>    | <b>278.200</b>     |
| <b>B. Premiki v kapital</b>   |         | 73.361             | 20.841             |
| a) Vpis (ali vplačilo) novega kapitala                                      |         | 63.690             | 30.500             |
| b) Splošno prevrednotenje kapitala  |         | 0                  | 0                  |
| c) Posebna prevrednotenja kapitala  |         | 0                  | 0                  |
| č) Čisti poslovni izid (čisti dobiček ali čista izguba) poslovnega leta     |         | 9.671              | (9.659)            |
| d) Vnos dela dobička za poravnavo izgube iz prejšnjih let                   |         | 0                  | 0                  |
| <b>C. Premiki v kapitalu</b>  |         | 9.671              | 0                  |
| a) Razporeditev čistega dobička v rezerve iz dobička                        |         | 12                 | 0                  |
| b) Poravnava izgube prejšnjih let z delom dobička poslovnega leta           |         | 9.659              | 0                  |
| <b>Č. Premiki iz kapitala</b>   |         | (13.671)           | (1.795)            |
| d) Prenos posebnih prevrednotovalnih popravkov kapitala v finančne prihodke |         | (13.671)           | (1.795)            |
| <b>D. KONČNO STANJE V OBRAČUNSKEM OBDOBJU</b>                               |         | <b>370.061</b>     | <b>297.246</b>     |

\* Razlika med začetnim stanjem 2006 in končnim stanjem 2005 (13.125 tisoč SIT) je posledica učinka prehoda na MSRP

**3.4.2. Izkaz gibanja kapitala po posameznih sestavinah kapitala za leto 2006**

(v tisoč SIT)

| Ozn.<br>post.  | VSEBINA | ZNESEK             |                    |
|--|---------|--------------------|--------------------|
|  |         | POSLOVNEGA<br>LETA | PREJŠNJEGA<br>LETA |
| 1  | 2       | 3                  | 4                  |
| a) Vpisani kapital   |         | 357.499            | 293.809            |
| b) Kapitalska rezerva ali vplačani presežek kapitala   |         | 2                  | 2                  |
| c) Rezerve iz dobička  |         | 7.445              | 7.445              |
| - Sklad lastnih delnic   |         | 0                  | 0                  |
| č) Preneseni čisti poslovni izid (preneseni čisti dobiček ali prenesena čista izguba) iz prejšnjih let |         | 0                  | 0                  |
|  |         | (9.659)            | 0                  |
| d) Učinek prehoda na MSRP 1.1.2006*  |         | 605                | 0                  |
| e) Posebni prevrednotovalni popravki kapitala*   |         | 4.498              | 5.649              |
| f) Čisti poslovni izid (čisti dobiček ali čista izguba) poslovnega leta                                |         | 9.671              | (9.659)            |
| <b>g) Skupaj kapital</b>   |         | <b>370.061</b>     | <b>297.246</b>     |

\* stanje presežka iz prevrednotenja 31.12.2006

## 4. PRILOGA K RAČUNOVODSKIM IZKAZOM

### 4.1. UVOD

Hranilnica in posojilnica Vipava d.d. (v nadaljevanju HRANILNICA) je z dnem 13.01.2005 pridobila dovoljenje Banke Slovenije za opravljanje bančnih storitev z omejitvijo, da opravlja plačilni promet in kreditiranje samo za male gospodarske družbe in delničarje. V juliju 2005 je bilo na občnem zboru sprejeto statusno preoblikovanje HRANILNICE v delniško družbo (do 20.9.2005 je poslovala kot Hranilno kreditna služba Vipava p.o.).

### 4.2. POVZETEK RAČUNOVODSKIH USMERITEV

Pri pripravi računovodskih podatkov se uporabljajo določila Zakona o gospodarskih družbah (ZGD) in Mednarodni standardi računovodskega poročanja (MSRP) ter predpisi Banke Slovenije.

Pojasnila ter razkritja računovodskih izkazov so pripravljena v skladu z Zakonom o gospodarskih družbah in Mednarodnimi standardi računovodskega poročanja. Hranilnica uporablja Mednarodna standarda računovodskega poročanja 32 in 39.

Pri pripravi računovodskih izkazov za poslovno leto 2006 so upoštevani Mednarodni standardi računovodskega poročanja, ki so jih banke in hranilnice dolžne uporabljati od 01.01.2006 dalje. Pri pripravi računovodskih podatkov so bile uporabljene naslednje pomembnejše računovodske smernice:

#### FINANČNA SREDSTVA

**Finančna sredstva, razpoložljiva za prodajo**, vrednoti Hranilnica po pošteni vrednosti skozi kapital. Dobički in izgube iz naslova vrednotenja po pošteni vrednosti se prikažejo v kapitalu. Čisti učinki prodaje teh sredstev se izkažejo v izkazu poslovnega izida. Obrestni prihodki in tečajne razlike iz finančnih sredstev, razpoložljivih za prodajo, se izkažejo v poslovnem izidu.

#### Kredit

Posojila in terjatve se merijo po odplačni vrednosti. Le – te Hranilnica razvršča in vrednoti v skladu z določbami MSRP in Metodologijo o slabitvi in oblikovanju rezervacij po MSRP v Hranilnici Vipava (lastna metodologija).

Razvrščanje v skupine temelji na oceni sposobnosti dolžnika izpolnjevati obveznosti do Hranilnice ob dospelosti in kvaliteti zavarovanja. Hranilnica izkazuje kredite bankam in kredite strankam, ki niso banke, med katerimi so prebivalstvo (pretežno kmetijski sektor), pravne osebe (male) in samostojni podjetniki.

Hranilnica vsa finančna sredstva, merjena po odplačni vrednosti, slabi in oblikuje rezervacije za prevzete obveznosti po zunajbilančnih postavkah bodisi skupinsko bodisi posamično. Najprej individualno slabi terjatve, za katere obstaja utemeljen razlog, da bodoči denarni tokovi dolžnika ne bodo zadostovali za poplačilo celotne terjatve, ki dosega ali presega 5 mio SIT. V kolikor pa ugotovi, da ne obstajajo razlogi za slabljenje, jih vključi v skupinsko ocenjevanje. V kolikor skupna izpostavljenost do enega dolžnika ne presega 5 mio SIT, Hranilnica finančna sredstva razvršča v skupine od A do E ter skupinsko ocenjuje slabitve oziroma izgube.

Na podlagi lastne Metodologije o slabitvi in oblikovanju rezervacij po MSRP terjatve in zunajbilančne obveznosti za skupinsko slabljenje Hranilnica razvrsti v skupine od A do E na podlagi:

- ocene finančnega položaja posameznega dolžnika
- njegove zmožnosti zagotovitve zadostnega denarnega pritoka za redno izpolnjevanje obveznosti do hranilnice v prihodnosti
- vrste in obsega zavarovanja finančnega sredstva oziroma prevzete obveznosti po zunajbilančnih postavkah do posameznega dolžnika
- izpolnjevanja dolžnikovih obveznosti do Hranilnice v preteklih obdobjih.

Potencialne izgube iz naslova kreditnega tveganja na podlagi razvrščanja terjatev v bonitetne skupine se izračunavajo v višini:

| Bonitetna skupina | Kriterij za razvrstitev glede na zamude pri plačilih | Prebivalstvo, pravne osebe in s.p. |
|-------------------|--|------------------------------------|
| A                 | Od 0 do 15 dni                                       | 0,30%                              |
| B                 | Od 16 do 90 dni                                      | 10%                                |
| C                 | Od 91 do 180 dni                                     | 25%                                |
| D                 | Od 181 do 360 dni                                    | 50%                                |
| E                 | Nad 360 dni in sporni krediti                        | 100%                               |

V primeru prerazvrstitve dolžnika v ugodnejšo bonitetno skupino ali če gre za plačilo predhodno slabljene terjatve, Hranilnica oblikuje ustrezne prihodke iz naslova ukinitve slabitev.

Razliko med oblikovanimi in potrebnimi slabitvami finančnih sredstev in rezervacijami za zunajbilančne postavke, po Sklepu Banke Slovenije o ocenjevanju izgub iz kreditnega tveganja bank in hranilnic, upošteva kot odbitno postavko pri izračunu kapitala po metodologiji, predpisani s strani Banke Slovenije, razen za terjatve do Banke Slovenije in Republike Slovenije ter terjatve, zavarovane s prvovrstnim zavarovanjem.

Pripadajoči stroški, kot so provizije za odobritev posojila, se vključujejo v izračun veljavne obrestne mere, kot je predpisano z MSRP. Stroški posla so prikazani v obrestnih prihodkih hranilnice.

#### **PRIHODKI IN ODHODKI ZA OBRESTI**

Obračunavajo se na podlagi zakonskih predpisov ter dogovorom med pogodbenima strankama. V izkazu poslovnega izida se pripoznajo med obrestnimi prihodki oziroma obrestnimi odhodki po efektivni obrestni meri.

#### **PRIHODKI IN ODHODKI OD OPRAVNIN**

V izkazu poslovnega izida so pripoznani praviloma, ko je storitev opravljena. V kolikor gre za vzpostavljeno terjatev, se slabijo na enak način kot finančna sredstva.

#### **KAPITALSKE NALOŽBE**

Kapitalske naložbe so vrednotene po pošteni vrednosti skozi kapital.

#### **OPREDMETENA IN NEOPREDMETENA OSNOVNA SREDSTVA**

Opredmetena osnovna sredstva Hranilnice vključujejo predvsem zgradbe in računalniško opremo in so v bilanci stanja pripoznana po nabavni vrednosti, zmanjšani za amortizacijo in oslabitev. Oslabiti jih je potrebno v primeru, da njihova knjigovodska vrednost presega nadomestljivo vrednost ali vrednost sredstev v uporabi glede na to, katera je višja.

Amortizacija opredmetenih in neopredmetenih osnovnih sredstev se v letu 2006 obračunava po metodi enakomernega časovnega odpisovanja z uporabo letnih amortizacijskih stopenj, ki znašajo:

- za računalniško opremo od 33,3 do 50%
- za drobn inventar 25%
- za patente in licence 20%
- za pisarniško opremo 12,5 do 20%
- za zgradbe 4%
- za opremo za opravljanje finančnih storitev 25%
- za ostalo opremo in druga neopredmetena dolgoročna sredstva 20 do 25%

Opredmetena osnovna sredstva se pričnejo amortizirati, ko so dana v uporabo. Stroški in popravila v zvezi z vzdrževanjem osnovnih sredstev se vključijo v izkaz poslovnega izida ob nastanku.

#### **DAVEK OD DOHODKOV**

Vsebuje davek od dohodka tekočega leta in eno tretjino davčne obveznosti iz naslova učinkov prevrednotenja po MSRP na dan 01.01.2006. Za izračun davka od dohodkov je uporabljena davčna stopnja 25% od davčne osnove.



### 4.3. PREHOD NA MSRP S POJASNILI

Datum prehoda na MSRP je 01.01.2006. Hranilnica ni izdelala poslovnih poročil po MSRP na dan 01.01.2005 zaradi ocene nepomembnosti vpliva na izraznost.

#### BILANCA STANJA za poslovno leto 2005 (SRS)

v tisoč SIT

| Oznaka bil. post. | VSEBINA   | 31.12.2005       |
|-------------------|---|------------------|
| <b>A. I.</b>      | <b>Denar v blagajni in stanje na računih pri CB</b>                                   | <b>146.058</b>   |
| <b>A. II.</b>     | <b>Državne obveznice in drugi VP za reeskont pri CB</b>                               | <b>0</b>         |
| <b>A. III.</b>    | <b>Kreditni bankam</b>  | <b>898.262</b>   |
| <b>A. IV.</b>     | <b>Kreditni strankam, ki niso banke</b>   | <b>858.453</b>   |
| <b>A. V.</b>      | <b>Dolžniški VP, ki niso namenjeni trgovanju</b>                                      | <b>2.798.232</b> |
| A. V.1.           | Izdani od države  | 2.615.232        |
| A. V.2.           | Izdani od drugih izdajateljev   | 183.000          |
| <b>A. VI.</b>     | <b>Vrednostni papirji, namenjeni trgovanju</b>  | <b>0</b>         |
| <b>A. VII.</b>    | <b>Dolgoročne naložbe v kapital strank v skupini</b>                                  | <b>2.100</b>     |
| A. VII.1.         | Naložbe v kapital bank v skupini  | 0                |
| A. VII.2.         | Naložbe v kapital drugih odvisnih strank  | 2.100            |
| <b>A. VIII.</b>   | <b>Dolgoročne naložbe v kapital drugih strank</b>                                     | <b>9.243</b>     |
| A. VIII.1.        | Naložbe v kapital neodvisnih bank   | 9.095            |
| A. VIII.2.        | Naložbe v kapital drugih neodvisnih strank  | 148              |
| <b>A. IX.</b>     | <b>Neopredmetena dolgoročna sredstva</b>  | <b>16.516</b>    |
| <b>A. X.</b>      | <b>Opredmetena osnovna sredstva</b>   | <b>18.809</b>    |
| <b>A. XI.</b>     | <b>Lastni deleži</b>  | <b>0</b>         |
| <b>A. XII.</b>    | <b>Vpisani nevplačani kapital</b>   | <b>0</b>         |
| <b>A. XIII.</b>   | <b>Druga sredstva</b>   | <b>23.890</b>    |
| <b>A. XIV.</b>    | <b>Usredstvene (aktivne) časovne razmejitev</b>                                       | <b>27.725</b>    |
|                   | <b>Skupaj SREDSTVA</b>  | <b>4.799.288</b> |
| <b>P. I.</b>      | <b>Dolgovni do bank</b>   | <b>0</b>         |
| P. I.1.           | Vloge na vpogled  | 0                |
| P. I.2.           | Z dogovorjeno zapadlostjo ali odpovednim rokom  | 0                |
| <b>P. II.</b>     | <b>Dolgovni do strank, ki niso banke</b>  | <b>4.377.102</b> |
| P. II.1.          | Dolgovni iz vlog na vpogled   | 1.402.430        |
| P. II.2.          | Dolgovni iz vlog z dogov.zapadlostjo ali odpov. rokom                                 | 2.974.672        |
| P. II.3.          | Drugi dolgovni z dogovorjeno zapadlostjo ali odpov. rokom                             | 0                |
| <b>P. III.</b>    | <b>Dolžniški vrednostni papirji</b>   | <b>0</b>         |
| <b>P. IV.</b>     | <b>Drugi dolgovni</b>   | <b>60.860</b>    |
| <b>P. V.</b>      | <b>Udolgovane (pasivne) časovne razmejitev</b>  | <b>39.679</b>    |
| <b>P. VI.</b>     | <b>Dolgoročne rezervacije za obveznosti in stroške</b>                                | <b>24.401</b>    |
| P. VI.1.          | Dolg. rez. za pokojnine in podobne obveznosti   | 0                |
| P. VI.2.          | Dolg. rez. za zavarovanje pred možnimi izgubami                                       | 19.336           |
| P. VI.3.          | Druge dolgoročne rezervacije  | 5.065            |
| <b>P. VII.</b>    | <b>Rezervacija za splošna bančna tveganja</b>   | <b>0</b>         |
| <b>P. VIII.</b>   | <b>Podrejene obveznosti</b>   | <b>0</b>         |
| <b>P. IX.</b>     | <b>Vpisani kapital</b>  | <b>293.809</b>   |
| <b>P. X.</b>      | <b>Kapitalske rezerve</b>   | <b>2</b>         |
| <b>P. XI.</b>     | <b>Rezerve iz dobička</b>   | <b>7.445</b>     |
| <b>P. XII.</b>    | <b>Prevrednotovalni popravki kapitala</b>   | <b>5.649</b>     |
| P. XII.1.         | Splošni prevrednotovalni popravek kapitala  | 0                |
| P. XII.2.         | Posebni prevrednotovalni popravki kapitala  | 5.649            |
| <b>P. XIII.</b>   | <b>Preneseni čisti poslovni izid (preneseni ČD ali prenesena ČI iz prejšnjih let)</b> | <b>0</b>         |
| <b>P. XIV.</b>    | <b>ČISTI POSLOVNI IZID (čisti dobiček ali čista izguba) poslovnega leta</b>           | <b>(9.659)</b>   |
|                   | <b>Skupaj OBVEZNOSTI</b>  | <b>4.799.288</b> |

## Obrazložitev razlik postavk bilance stanja za leto 2005 vrednotene po SRS in MSRP

### 1. Aktiva

Postavka kreditov bankam (898.262 tisoč SIT) in kreditov strankam, ki niso banke (858.453 tisoč SIT) v bilanci stanja po SRS za leto 2005 je združena v postavko kreditov (1.752.758 tisoč SIT). Razlika v vrednosti 3.957 tisoč SIT je nastala zaradi prehoda na Mednarodne standarde računovodskega poročanja, in sicer gre za novo metodologijo vrednotenja kreditov po odplačni vrednosti.

Postavka dolžniški vrednostni papirji, ki niso namenjeni trgovanju po SRS (2.798.232 tisoč SIT) je združena v postavki finančna sredstva, razpoložljiva za prodajo (2.651.995 tisoč SIT) in postavki finančna sredstva v posesti do zapadlosti (168.000 tisoč SIT).

Razlika v vrednosti 21.763 tisoč SIT med prikazom bilance stanja na dan 01.01.2006 po SRS in 01.01.2006 v bilanci stanja po MSRP izhaja iz:

- razlik prevrednotenja obveznic Republike Slovenije na dan 01.01.2006 v znesku 11.933 tisoč SIT in razlik prevrednotenja vzajemnih skladov na dan 01.01.2006 v znesku 587 tisoč SIT; z dnem 1.01.2006 se vse vrednostne papirje vrednoti po pošteni vrednosti skozi kapital
- razlike v vključitvi kapitalskih vložkov (po SRS so kapitalski vložki zajeti pod dolgoročne naložbe v kapital, po MSRP pa so le-ti vključeni pod postavko finančna sredstva, razpoložljiva za prodajo). Gre za kapitalske vložke v znesku 9.243 tisoč SIT

Postavki druga sredstva v znesku 23.890 tisoč SIT in usredstvene (aktivne) časovne razmejitve v znesku 27.725 tisoč SIT po SRS sta prikazani v bilanci stanja za poslovno leto 2005 po MSRP pod postavko obresti od finančnih sredstev v znesku 37.212 tisoč SIT in postavko druga sredstva v znesku 14.013 tisoč SIT.

Razlika med navedenim v znesku 390 tisoč SIT izhaja iz dejstva, da se po MSRP obresti vrednotijo po metodi odplačne vrednosti (ukinitve dvomljivih in spornih terjatev in popravki le-teh).

### 2. Pasiva

Postavki drugi dolgovi v znesku 60.860 tisoč SIT in udolgovane (pasivne) časovne razmejitve v znesku 39.679 tisoč SIT po SRS sta prikazani v postavkah obresti za finančne obveznosti v znesku 7.128 tisoč SIT in druge obveznosti v znesku 93.415 tisoč SIT po MSRP.

Postavka dolgoročne rezervacije za obveznosti in stroške v znesku 24.401 tisoč SIT po SRS je vključena v postavko rezerve iz dobička v znesku -1.609 tisoč SIT po MSRP.

Konto 9045, ki izkazuje preneseni zadržani dobiček zaradi prehoda na MSRP, je sestavljen iz sledečih postavk:

- oblikovane rezervacije za zaposlene v znesku 14.432 tisoč SIT
- odloženi davki iz učinkov MSRP v znesku 5.012 tisoč SIT
- učinki iz prevrednotenja kreditov, vrednotenih po odplačni vrednosti v znesku 4.349 tisoč SIT
- ukinjene dolgoročne rezervacije za izvenbilančne postavke kreditov v znesku 990 tisoč SIT
- ukinitve drugih rezervacij v znesku 5.065 tisoč SIT
- ukinitve dolgoročnih rezervacij za zavarovanje pred možnimi izgubami v znesku 18.343 tisoč SIT.

Postavki rezerve iz dobička v znesku 7.445 tisoč SIT in čisti poslovni izid v znesku -9.659 tisoč SIT po SRS sta združeni v postavki rezerve iz dobička, kjer so vključeni tudi učinki iz prevrednotenja MSRP (konto 9045).

Postavko rezervacij v znesku 14.432 tisoč SIT sestavljajo oblikovane rezervacije za zaposlene, postavko obveznosti davka od dohodkov pravnih oseb v znesku 5.012 tisoč SIT pa sestavljajo odloženi davki iz prevrednotenja MSRP na dan 01.01.2006.

Postavka prevrednotovalni popravki kapitala v znesku 5.649 tisoč SIT po SRS je vključena v postavko presežek iz prevrednotenja v znesku 18.169 tisoč SIT. Razlika v znesku 12.520 tisoč SIT izhaja iz vrednotenja finančnih sredstev, razpoložljivih za prodajo po pošteni vrednosti skozi kapital.

**IZKAZ POSLOVNEGA IZIDA V OBDOBJU OD 1.1. DO 31.12.2005 (SRS)**

|           |   | tisoč SIT       |
|-----------|---|-----------------|
| Zap. št.  |   | 2005            |
| 1         | Prihodki od obresti in podobni prihodki   | 214.157         |
| 2         | Odhodki za obresti in podobni odhodki   | (95.443)        |
| <b>3</b>  | <b>Čiste obresti in podobni prihodki (1 - 2)</b>  | <b>118.714</b>  |
| 4         | Prihodki iz naložbenja v kapital  | 346             |
| 5         | Prejete opravnine (provizije)   | 29.631          |
| 6         | Dane opravnine (provizije)  | (4.304)         |
| <b>7</b>  | <b>Čiste opravnine (provizije) (5 - 6)</b>  | <b>25.327</b>   |
| 8         | Prihodki iz finančnih poslov  | 17.852          |
| 9         | Odhodki za finančne posle   | (25.318)        |
| <b>10</b> | <b>Čisti poslovni izid (čisti dobiček ali čista izguba) iz finančnih poslov (8 - 9)</b>                                       | <b>(7.466)</b>  |
| 11        | Drugi poslovni prihodki   | 2               |
| 12        | Stroški dela  | (93.331)        |
| 13        | Stroški materiala in storitev   | (57.712)        |
| 14        | Amortizacija in prevrednotovalni poslovni odhodki pri neopredmetenih dolgoročnih sredstvih in opredmetenih osnovnih sredstvih | (5.831)         |
| 15        | Drugi poslovni odhodki  | (4.335)         |
| 16        | Izgube iz danih kreditov in terjatev, zmanjšane za poplačila  | 13.537          |
| 17        | Čisti znesek rezervacij za splošna bančna tveganja  | 0               |
| <b>18</b> | <b>Poslovni izid (dobiček ali izguba) iz rednega delovanja (3+4+7+10+11-12-13-14-15-16-17)</b>                                | <b>(10.749)</b> |
| 19        | Izredni prihodki  | 2.264           |
| 20        | Izredni odhodki   | (1.174)         |
|           | - izredni odhodki brez prevrednotovalnega popravka kapitala   | (1.174)         |
|           | - izredni odhodki za prevrednotovalni popravek kapitala   | 0               |
| <b>21</b> | <b>Poslovni izid zunaj rednega delovanja (19 - 20)</b>  | <b>1.090</b>    |
| <b>22</b> | <b>Celotni poslovni izid (18 + 21)</b>  | <b>(9.659)</b>  |
| 23        | Davek iz dobička  | 0               |
| 24        | Davki, ki niso izkazani v drugih postavkah  | 0               |
| <b>25</b> | <b>ČISTI POSLOVNI IZID (čisti dobiček ali čista izguba) POSLOVNEGA LETA</b>   | <b>(9.659)</b>  |

**Obrazložitev razlik postavk izkaza poslovnega izida za leto 2005, vrednotene po SRS in MSRP**

Glede na to, da Hranilnica ni izdelala poslovnega izida za leto 2005 po MSRP (oslabitve), je poslovni izid za leto 2005 po SRS in MSRP enak.

Postavki stroški dela v znesku 93.331 tisoč SIT in stroški materiala in storitev v znesku 57.712 tisoč SIT po SRS sta vključeni v postavko administrativni stroški v znesku 151.043 tisoč SIT.

Postavke drugi poslovni odhodki v znesku 4.335 tisoč SIT, poslovni izid zunaj rednega poslovanja v znesku 1.090 tisoč SIT ter drugi poslovni prihodki v znesku 2 tisoč SIT po SRS so združene v postavki drugi čisti poslovni dobički oziroma izgube po MSRP.

## IZKAZ GIBANJA KAPITALA V LETU 2005 (SRS)

v tisoč SIT

| Ozn. post. | VSEBINA   | Vpisani kapital | Kapitalske rezerve | Rezerve iz dobička | Sklad Lastnih delnic | Preneseni čisti poslovni izid iz prejšnjih let | Splošni prevrednot. popravek kapitala | Posebni prevredn. popravki kapitala | Čisti poslovni izid poslovnega leta | Skupaj kapital |
|------------|---|-----------------|--------------------|--------------------|----------------------|--|---------------------------------------|-------------------------------------|-------------------------------------|----------------|
| 1          | 2   | 3               | 4                  | 5                  | 6                    | 7  | 8                                     | 9                                   | 10                                  | 11             |
| <b>A.</b>  | <b>ZAČETNO STANJE V OBRAČUNSKEM OBDOBJU</b>   | <b>263.311</b>  | <b>0</b>           | <b>7.445</b>       | <b>0</b>             | <b>0</b>                                       | <b>0</b>                              | <b>7.444</b>                        | <b>0</b>                            | <b>278.200</b> |
| <b>B.</b>  | <b>Premiki v kapital</b>  | <b>30.498</b>   | <b>2</b>           | <b>0</b>           | <b>0</b>             | <b>0</b>                                       | <b>0</b>                              | <b>0</b>                            | <b>(9.659)</b>                      | <b>20.841</b>  |
| a)         | Vpis (ali vplačilo) novega kapitala   | 30.498          | 2                  | 0                  | 0                    | 0  | 0                                     | 0                                   | 0                                   | 30.500         |
| b)         | Splošno prevrednotenje kapitala   | 0               | 0                  | 0                  | 0                    | 0  | 0                                     | 0                                   | 0                                   | 0              |
| c)         | Posebna prevrednotenja kapitala   | 0               | 0                  | 0                  | 0                    | 0  | 0                                     | 0                                   | 0                                   | 0              |
| č)         | Čisti posl. izid (čisti dobiček ali čista izguba) posl. Leta  | 0               | 0                  | 0                  | 0                    | 0  | 0                                     | 0                                   | (9.659)                             | (9.659)        |
| d)         | Vnos dela dobička za poravnavo izgube iz prejšnjih let  | 0               | 0                  | 0                  | 0                    | 0  | 0                                     | 0                                   | 0                                   | 0              |
| e)         | Druga povečanja   | 0               | 0                  | 0                  | 0                    | 0  | 0                                     | 0                                   | 0                                   | 0              |
| <b>C.</b>  | <b>Premiki v kapitalu</b>   | <b>0</b>        | <b>0</b>           | <b>0</b>           | <b>0</b>             | <b>0</b>                                       | <b>0</b>                              | <b>0</b>                            | <b>0</b>                            | <b>0</b>       |
| a)         | Razporeditev čistega dobička v rezerve iz dobička   | 0               | 0                  | 0                  | 0                    | 0  | 0                                     | 0                                   | 0                                   | 0              |
| b)         | Poravnava izgube prejšnjih let z delom dobička posl. Leta   | 0               | 0                  | 0                  | 0                    | 0  | 0                                     | 0                                   | 0                                   | 0              |
| c)         | Poravnava izgube iz prejšnjih let in poslovnega leta z rezervami iz dobička ali drugimi sestavinami kapitala                              | 0               | 0                  | 0                  | 0                    | 0  | 0                                     | 0                                   | 0                                   | 0              |
| č)         | Razporeditev sestavin kapitala v posebni sklad lastnih delnic   | 0               | 0                  | 0                  | 0                    | 0  | 0                                     | 0                                   | 0                                   | 0              |
| d)         | Razpustitev sklada lastnih delnic z vračilom k prvotnim sestavinam kapitala   | 0               | 0                  | 0                  | 0                    | 0  | 0                                     | 0                                   | 0                                   | 0              |
| e)         | Spojitev sestavin kapitala razen zakonskih rezerv in splošnega prevrednotovalnega popravka kapitala v na novo opredeljeni osnovni kapital | 0               | 0                  | 0                  | 0                    | 0  | 0                                     | 0                                   | 0                                   | 0              |
| f)         | Izplačilo (obračun) dividend v obliki delnic  | 0               | 0                  | 0                  | 0                    | 0  | 0                                     | 0                                   | 0                                   | 0              |
| g)         | Drugi premiki v kapitalu  | 0               | 0                  | 0                  | 0                    | 0  | 0                                     | 0                                   | 0                                   | 0              |
| <b>C.</b>  | <b>Premiki iz kapitala</b>  | <b>0</b>        | <b>0</b>           | <b>0</b>           | <b>0</b>             | <b>0</b>                                       | <b>0</b>                              | <b>(1.795)</b>                      | <b>0</b>                            | <b>(1.795)</b> |
| a)         | Izplačilo (obračun) dividend  | 0               | 0                  | 0                  | 0                    | 0  | 0                                     | 0                                   | 0                                   | 0              |
| b)         | Vračilo kapitala  | 0               | 0                  | 0                  | 0                    | 0  | 0                                     | 0                                   | 0                                   | 0              |
| c)         | Zmanjšanje posebnih prevrednotenj kapitala zaradi oslabitve sredstev  | 0               | 0                  | 0                  | 0                    | 0  | 0                                     | 0                                   | 0                                   | 0              |
| č)         | Prenos posebnih prevrednotovalnih popravkov kapitala v poslovne prihodke  | 0               | 0                  | 0                  | 0                    | 0  | 0                                     | 0                                   | 0                                   | 0              |
| d)         | Prenos posebnih prevrednotovalnih popravkov kapitala v finančne prihodke  | 0               | 0                  | 0                  | 0                    | 0  | 0                                     | (1.795)                             | 0                                   | (1.795)        |
| e)         | Druga zmanjšanja kapitala   | 0               | 0                  | 0                  | 0                    | 0  | 0                                     | 0                                   | 0                                   | 0              |
| <b>D.</b>  | <b>KONČNO STANJE V OBRAČUNSKEM OBDOBJU</b>  | <b>293.809</b>  | <b>2</b>           | <b>7.445</b>       | <b>0</b>             | <b>0</b>                                       | <b>0</b>                              | <b>5.649</b>                        | <b>(9.659)</b>                      | <b>297.246</b> |

**Obrazložitev razlik na kapitalu na dan 01.01.2006**

Postavka posebni prevrednotovalni popravki kapitala v znesku 5.649 tisoč SIT po SRS je po MSRP vključena v postavko presežek iz prevrednotenja v znesku 18.169 tisoč SIT. Razlika v znesku 12.520 tisoč SIT izhaja iz učinkov prevrednotenja finančnih sredstev, razpoložljivih za prodajo ob prehodu na MSRP.

Postavka čisti poslovni izid poslovnega leta 2005 po SRS v znesku -9.659 tisoč SIT je vključena v postavko zadržani dobiček/izguba po MSRP v znesku -9.054 tisoč SIT. Razlika v znesku 605 tisoč SIT izhaja iz učinkov prehoda na MSRP (konto 9045).

**4.4. DODATNI PRIKAZI BILANCE STANJA****4.4.1. Bilanca stanja po strukturi aktive in pasive v domači in tuji valuti**

|                            | v tisoč SIT      |                  |
|----------------------------|------------------|------------------|
|                            | 31.12.2006       | 31.12.2005       |
| <b>Aktiva</b>              |                  |                  |
| - v SIT z valutno klavzulo | 0                | 0                |
| - v SIT                    | 5.409.195        | 4.807.461        |
| <b>Skupaj aktiva</b>       | <b>5.409.195</b> | <b>4.807.461</b> |
| <b>Pasiva</b>              |                  |                  |
| - v SIT z valutno klavzulo | 0                | 0                |
| - v SIT                    | 5.409.195        | 4.807.461        |
| <b>Skupaj pasiva</b>       | <b>5.409.195</b> | <b>4.807.461</b> |

**4.4.2. Struktura bilance stanja po izpostavljenosti do Banke Slovenije in države**

|   | v tisoč SIT   |               |
|---|---------------|---------------|
|   | Poslovno leto | Prejšnje leto |
| Izpostavljenost do:   |               |               |
| <b>1. Banka Slovenije</b>   | 1.217.020     | 2.173.313     |
| <b>2. Republika Slovenije</b>   | 1.092.892     | 632.944       |
| 2.1. Obveznice po vrstah  | 715.138       | 615.053       |
| 2.2. Drugi vrednostni papirji   | 291.558       | 0             |
| 2.3. Krediti  | 0             | 0             |
| 2.4. Naložbe z garancijo RS   | 60.060        | 0             |
| 2.5. Drugo  | 26.136        | 17.891        |
| <b>3. Skupna izpostavljenost do BS in države</b>                      | 2.309.912     | 2.806.257     |
| <b>4. Delež v bilančni vsoti (v %)</b>                                | 42,70%        | 58,37%        |
| <b>5. Zunajbilančne postavke, pokrite z zavarovanjem pri BS in RS</b> | 107.000       | 0             |

#### 4.5. POJASNILA K POSTAVKAM BILANCE STANJA (V TISOČ SIT)

##### 4.5.1. Denar v blagajni in stanje na računih pri centralni banki

|                                      | 31.12.2006     |               | 31.12.2005     |               |
|--------------------------------------|----------------|---------------|----------------|---------------|
|                                      | v SIT          | v tuji valuti | v SIT          | v tuji valuti |
| Blagajna                             | 66.896         | 0             | 39.924         | 0             |
| Obvezne vloge pri centralni banki    | 0              | 0             | 0              | 0             |
| Poravnalni račun pri Banki Slovenije | 115.823        | 0             | 106.134        | 0             |
| <b>Skupaj</b>                        | <b>182.719</b> | <b>0</b>      | <b>146.058</b> | <b>0</b>      |

HRANILNICA izkazuje na dan 31.12.2006 tolarsko gotovino vseh blagajniških mest v višini 66.896 tisoč SIT ter denar na poravnalnem računu pri Banki Slovenije v višini 115.823 tisoč SIT. Za urejanje dnevne likvidnosti hranilnica koristi poleg denarja na poravnalnem računu občasno tudi okvirno depozitno pogodbo pri Deželni banki.

##### 4.5.2. Finančna sredstva, namenjena trgovanju

HRANILNICA v letu 2006 ni imela finančnih sredstev, namenjenih trgovanju.

##### 4.5.3. Finančna sredstva, razpoložljiva za prodajo

###### a) Pregled po vrstah in ročnosti

|  | 31.12.2006       |                | 31.12.2005       |                |
|--|------------------|----------------|------------------|----------------|
|  | Kratkoročni      | Dolgoročni     | Kratkoročni      | Dolgoročni     |
| <b>Državni vrednostni papirji</b>          | <b>291.558</b>   | <b>775.198</b> | <b>0</b>         | <b>626.985</b> |
| Obveznice RS (RS 21-62)                    |                  | 715.138        | 0                | 626.985        |
| DARS                                       | 0                | 60.060         | 0                | 0              |
| Zakladne menice                            | 291.558          | 0              | 0                | 0              |
| <b>Vrednostni papirji bank</b>             | <b>1.100.020</b> | <b>0</b>       | <b>2.000.179</b> | <b>0</b>       |
| Obveznice                                  | 0                | 0              | 0                | 0              |
| - RZP                                      | 0                | 0              | 0                | 0              |
| - Ostale                                   | 0                | 0              | 0                | 0              |
| Blagajniški zapisi BS                      | 1.100.020        | 0              | 2.000.179        | 0              |
| <b>Vrednostni papirji drugih fin. org.</b> | <b>0</b>         | <b>69.974</b>  | <b>0</b>         | <b>15.588</b>  |
| Obveznice –KDH                             | 0                | 69.974         | 0                | 0              |
| Investicijski kuponi vzaj. skladov         | 0                | 0              | 0                | 15.588         |
| <b>Kapitalske naložbe</b>                  |                  | <b>149</b>     |                  | <b>9.243</b>   |
| <b>Skupaj</b>                              | <b>1.391.578</b> | <b>845.321</b> | <b>2.000.179</b> | <b>651.816</b> |
| <b>Skupaj dolgoročni in kratkoročni VP</b> | <b>2.236.899</b> |                | <b>2.651.995</b> |                |

**Kapitalske naložbe:**

| Podjetje /banka                   | Delež v kapitalu<br>(glasov. pravica) (%) | 31.12.2006 | 31.12.2005   |
|-----------------------------------|---|------------|--------------|
| DBS d.d.                          |   | 0          | 9.087        |
| Abanka Vipa d.d.                  |   | 9          | 8            |
| <b>Kapitalske naložbe v banke</b> |   | <b>9</b>   | <b>9.095</b> |
| <b>Nefinančne organizacije</b>    |   | <b>140</b> | <b>148</b>   |
| Kapitalska zadruga z.b.o.         | 0,009                                     | 140        | 148          |
| <b>Skupaj</b>                     |   | <b>149</b> | <b>9.243</b> |

Vsi vrednostni papirji, razen blagajniških zapisov BS, kotirajo na borzi. Vrednostne papirje, oziroma finančna sredstva, razpoložljiva za prodajo, ima Hranilnica namen obdržati do zapadlosti za zagotavljanje likvidnosti. Obresti so razmejene in izkazane v skladu z amortizacijskimi načrti v okviru aktivnih časovnih razmejitev.

**b) Pregled sprememb stanja finančnih sredstev, razpoložljivih za prodajo po ročnosti**

|                            | 2006             | 2005             |
|----------------------------|------------------|------------------|
| <b>Stanje 1. januarja</b>  | <b>2.651.995</b> | <b>1.278.560</b> |
| - nakup                    | 11.778.395       | 6.066.838        |
| - tečajne razlike          | 0                | (1)              |
| - prodaja                  | (12.192.495)     | (4.668.254)      |
| - vrednotenje - okrepitev  | 28.259           | 1.814            |
| - vrednotenje - oslabitev  | (29.255)         | (26.962)         |
| <b>Stanje 31. decembra</b> | <b>2.236.899</b> | <b>2.651.995</b> |

**c) Finančna sredstva, razpoložljiva za prodajo po ročnosti**

| Postavka /preostala zapadlost  | Od 3           |                      |                       |                | Skupaj           |
|--|----------------|----------------------|-----------------------|----------------|------------------|
|  | Do 1<br>meseca | mesecev do<br>1 leta | Od<br>1 leta do 5 let | Nad 5 let      |                  |
| Delnice in deleži, razpoložljivi za prodajo, izkazani po pošteni vrednosti | 0              | 0                    | 0                     | 149            | 149              |
| Delnice in deleži, razpoložljivi za prodajo, izkazani po nabavni vrednosti | 0              | 0                    | 0                     | 0              | 0                |
| Dolžniški vrednostni papirji, razpoložljivi za prodajo                     | 80.000         | 1.496.454            | 129.813               | 530.483        | 2.236.750        |
| - izdani od države in centralne banke                                      | 80.000         | 1.496.454            | 129.813               | 460.509        | 2.166.776        |
| - izdani od bank in hranilnic  | 0              | 0                    | 0                     | 0              | 0                |
| - izdani od drugih izdajateljev  | 0              | 0                    | 0                     | 69.974         | 69.974           |
| Kreditni, razpoložljivi za prodajo   | 0              | 0                    | 0                     | 0              | 0                |
| <b>Skupaj</b>  | <b>80.000</b>  | <b>1.496.454</b>     | <b>129.813</b>        | <b>530.632</b> | <b>2.236.899</b> |



**4.5.4. Krediti****BRUTO ODPISI FINANČNIH SREDSTEV IN PREJETA PLAČILA IZ ODPISANIH FINANČNIH SREDSTEV****4.5.4.1. Gibanje popravka vrednosti kreditov v letu 2006**

| Kreditojemalec/stanje | v tisoč SIT   |               |               |               |
|-----------------------|---------------|---------------|---------------|---------------|
|                       | 1.1.2006      | Povečanje     | Zmanjšanje    | 31.12.2006    |
| Banke                 | 0             | 0             | 0             | 0             |
| Hranilnice            | 0             | 0             | 0             | 0             |
| Druge fin.družbe      | 0             | 0             | 0             | 0             |
| Nefinančne družbe     | 11.168        | 3.758         | 13.923        | 1.003         |
| Državni sektor        | 0             | 0             | 0             | 0             |
| Sektor gospodinjstva  | 10.487        | 7.220         | 6.578         | 11.129        |
| <b>Skupaj</b>         | <b>21.655</b> | <b>10.978</b> | <b>20.501</b> | <b>12.132</b> |

**4.5.4.2. Razčlenitev gibanja popravka vrednosti kreditom pripadajočih terjatev (obresti, provizije, stroški tožb) v letu 2006**

| Kreditojemalec/stanje | 1.1.2006   | Povečanje  | Zmanjšanje | 31.12.2006 |
|-----------------------|------------|------------|------------|------------|
| Banke                 | 0          | 0          | 0          | 0          |
| Hranilnice            | 0          | 0          | 0          | 0          |
| Druge fin.družbe      | 0          | 0          | 0          | 0          |
| Nefinančne družbe     | 54         | 177        | 175        | 56         |
| Državni sektor        | 0          | 0          | 0          | 0          |
| Sektor gospodinjstva  | 135        | 358        | 227        | 266        |
| <b>Skupaj</b>         | <b>189</b> | <b>535</b> | <b>402</b> | <b>322</b> |

**4.5.4.3. Razčlenitev prihodkov in odhodkov v zvezi s krediti in pripadajočimi terjatvami ter prikaz odpisov**

| Kreditojemalec/stanje | Odhodek –<br>oslabitve kreditov<br>in terjatev | Prihodek –<br>odprava<br>oslabitev<br>kreditov in<br>terjatev | Razlika        | Odpisi        |
|-----------------------|--|---|----------------|---------------|
| Banke                 | 0  | 0   | 0              | 0             |
| Hranilnice            | 0  | 0   | 0              | 0             |
| Druge fin.družbe      | 0  | 0   | 0              | 0             |
| Nefinančne družbe     | 3.935  | 4.142   | 207            | 9.956         |
| Državni sektor        | 0  | 0   | 0              | 0             |
| Sektor gospodinjstva  | 7.578  | 6.054   | (1.524)        | 751           |
| <b>Skupaj</b>         | <b>11.513</b>                                  | <b>10.196</b>   | <b>(1.317)</b> | <b>10.707</b> |

**OSNOVNA ČLENITEV KREDITOV**

| Postavka /stanje                              | 31.12.2006       | 31.12.2005       |
|---|------------------|------------------|
| Kreditni bankam                               | 1.591.011        | 898.262          |
| - vloge na vpogled                            | 0                | 0                |
| - drugi krediti                               | 1.591.011        | 898.262          |
| Kreditni strankam, ki niso banke              | 1.109.941        | 854.496          |
| - kratkoročni krediti strankam, ki niso banke | 295.987          | 147.990          |
| - dolgoročni krediti stranka, ki niso banke   | 813.954          | 706.506          |
| - terjatve iz danih jamstev drugim strankam   | 0                | 0                |
| <b>Skupaj</b>                                 | <b>2.700.952</b> | <b>1.752.758</b> |

**a) Krediti bankam in hranilnicam**

Struktura po zapadlosti:

|   | 31.12.2006       | 31.12.2005     |
|---|------------------|----------------|
| <b>Vloge na vpogled</b>                           | <b>0</b>         | <b>0</b>       |
| Transakcijski račun pri banki v državi (DBS d.d.) | 0                | 0              |
| <b>Depoziti pri bankah, hranilnicah</b>           | <b>1.591.011</b> | <b>898.262</b> |
| Kratkoročni krediti                               | 999.552          | 552.784        |
| Dolgoročni krediti                                | 591.459          | 345.478        |
| Popravek vrednosti                                | 0                | 0              |
| <b>Skupaj</b>                                     | <b>1.591.011</b> | <b>898.262</b> |

Teritorialna analiza:

|               | 31.12.2006       | 31.12.2005     |
|---------------|------------------|----------------|
| Slovenija     | 1.591.011        | 898.262        |
| <b>Skupaj</b> | <b>1.591.011</b> | <b>898.262</b> |

Spremembe v stanju kreditov bankam in hranilnicam so bile naslednje:

|                                       | 2006             |                | 2005           |                |
|---------------------------------------|------------------|----------------|----------------|----------------|
|                                       | Kratkoročni      | Dolgoročni     | Kratkoročni    | Dolgoročni     |
| <b>Banke, hranilnice</b>              |                  |                |                |                |
| <b>Stanje 1. januarja</b>             | 552.784          | 345.478        | 1.629.452      | 19.145         |
| Povečanja – novi krediti              | 4.107.115        | 484.905        | 6.848.815      | 326.333        |
| Zmanjšanja – odplačila                | (3.660.347)      | (238.924)      | (7.925.483)    | (0)            |
| <b>Stanje 31. decembra</b>            | <b>999.552</b>   | <b>591.459</b> | <b>552.784</b> | <b>345.478</b> |
| <b>Skupaj kratk. in dolg. krediti</b> |                  |                |                |                |
| Stanje 1.1.2006                       | 898.262          |                | 1.648.597      |                |
| <b>Stanje 31.12.2006</b>              | <b>1.591.011</b> |                | <b>898.262</b> |                |

**b) Krediti strankam, ki niso banke**

Struktura po zapadlosti:

|                     | 31.12.2006       | 31.12.2005     |
|---------------------|------------------|----------------|
| Kratkoročni krediti | 298.041          | 152.880        |
| Dolgoročni krediti  | 824.032          | 723.271        |
| Popravki vrednosti  | (12.132)         | (21.655)       |
| <b>Skupaj</b>       | <b>1.109.941</b> | <b>854.496</b> |

Razčlenitev po vrstah kreditojemalcev:

|                           | 31.12.2006     |                |                  | 31.12.2005     |                |                |
|---------------------------|----------------|----------------|------------------|----------------|----------------|----------------|
|                           | Kratkoročni    | Dolgoročni     | Skupaj           | Kratkoročni    | Dolgoročni     | Skupaj         |
| Kreditojemalci            |                |                |                  |                |                |                |
| Gospodarstvo              | 222.576        | 86.137         | 308.713          | 90.517         | 41.392         | 131.909        |
| Prebivalstvo in s.p.      | 75.465         | 734.305        | 809.770          | 62.363         | 676.523        | 738.886        |
| Neprof. izvajal. storitev | 0              | 3.590          | 3.590            | 0              | 5.356          | 5.356          |
| <b>Skupaj</b>             | <b>298.041</b> | <b>824.032</b> | <b>1.122.073</b> | <b>152.880</b> | <b>723.271</b> | <b>876.151</b> |
| Popr. vrednosti           | (2.054)        | (10.078)       | (12.132)         | (12.703)       | (8.952)        | (21.655)       |
| <b>Skupaj</b>             | <b>295.987</b> | <b>813.954</b> | <b>1.109.941</b> | <b>140.177</b> | <b>714.319</b> | <b>854.496</b> |

**c) Krediti - razčlenitev po rokih preostale zapadlosti**

| Postavka /preostala zapadlost | Do 1 meseca      | Od 1 meseca do 3 mesecev | Od 3 mesecev do 1 leta | Od 1 leta do 5 let | Nad 5 let      | Skupaj           |
|-------------------------------|------------------|--------------------------|------------------------|--------------------|----------------|------------------|
| Banke                         | 806.552          | 80.000                   | 125.000                | 0                  | 0              | 1.011.552        |
| Hranilnice                    | 309.459          | 0                        | 270.000                | 0                  | 0              | 579.459          |
| Druge finančne družbe         | 0                | 0                        | 0                      | 0                  | 0              | 0                |
| Nefinančne družbe             | 146.504          | 0                        | 74.061                 | 29.545             | 61.190         | 311.300          |
| Državni sektor                | 0                | 0                        | 0                      | 0                  | 0              | 0                |
| Prebivalstvo                  | 54.359           | 1.518                    | 48.675                 | 480.898            | 213.191        | 798.641          |
| Samostojni podjetniki         | 0                | 0                        | 0                      | 0                  | 0              | 0                |
| <b>Skupaj</b>                 | <b>1.316.874</b> | <b>81.518</b>            | <b>517.736</b>         | <b>510.443</b>     | <b>274.381</b> | <b>2.700.952</b> |

**d) Razčlenitev gibanja vrednosti kreditov po vrstah kreditojemalcev**

| Kreditojemalec /stanje | 1.1.2006         | Povečanje        | Zmanjšanje       | 31.12.2006       |
|------------------------|------------------|------------------|------------------|------------------|
| Banke                  | 308.383          | 2.772.114        | 2.068.945        | 1.011.552        |
| Hranilnice             | 589.879          | 1.819.906        | 1.830.326        | 579.459          |
| Druge finančne družbe  | 0                | 0                | 0                | 0                |
| Nefinančne družbe      | 126.096          | 682.099          | 496.895          | 311.300          |
| Državni sektor         | 0                | 0                | 0                | 0                |
| Sektor gospodinjstva   | 728.400          | 784.564          | 714.323          | 798.641          |
| <b>Skupaj</b>          | <b>1.752.758</b> | <b>6.058.683</b> | <b>5.110.489</b> | <b>2.700.952</b> |

**e) Razkritje predujmov in posojil ter poroštev hranilnice za skupino povezanih oseb (skupaj s pripadajočimi terjatvami za obresti in drugimi terjatvami)**

| Postavka/stanje                       | 31.12.2006     | 31.12.2005    |
|---------------------------------------|----------------|---------------|
| Delničarji                            | 193.837        | 78.034        |
| Člani uprave                          | 158            | 559           |
| Člani nadzornega sveta                | 0              | 0             |
| Delavci družbe (individualne pogodbe) | 0              | 0             |
| <b>Skupaj</b>                         | <b>193.995</b> | <b>78.593</b> |

**f) Podatki o odobritvah, odplačilih posojil in drugi podatki**

| Postavka/stanje                       | Odobritve<br>posojil 2006 | Odplačila<br>posojil 2006 | Obrestne mere | Drugi<br>pogoji |
|---------------------------------------|---------------------------|---------------------------|---------------|-----------------|
| Delničarji                            | 133.381                   | 18.458                    | Od 6,2 - 6,8% | -               |
| Člani uprave                          | 0                         | 401                       |               |                 |
| Člani nadzornega sveta                | 0                         | 0                         |               |                 |
| Delavci družbe (individualne pogodbe) | 0                         | 0                         |               |                 |
| <b>Skupaj</b>                         | <b>133.381</b>            | <b>18.859</b>             |               |                 |

**4.5.5. Finančna sredstva v posesti do zapadlosti**

| Postavka                                | 31.12.2006     | 31.12.2005     |
|---|----------------|----------------|
| <b>Dolžniški vrednostni papirji</b>     | <b>168.000</b> | <b>168.000</b> |
| - izdani od države in centralne banke   | 0              | 0              |
| - izdani od bank in hranilnic           | 168.000        | 168.000        |
| - izdani od drugih izdajateljev         | 0              | 0              |
| <b>Kreditni v posesti do zapadlosti</b> | <b>0</b>       | <b>0</b>       |
| <b>Skupaj</b>                           | <b>168.000</b> | <b>168.000</b> |

Pod finančna sredstva v posesti do zapadlosti izkazuje HRANILNICA 5 potrdil o vlogah pri dveh hranilnicah.

**4.5.6. Obresti od finančnih sredstev**

| Postavka                                  | 2006          | 2005          |
|---|---------------|---------------|
| Obresti od kreditov nefinančnega sektorja | 12.052        | 12.784        |
| Obresti od kreditov bank in hranilnic     | 21.293        | 16.825        |
| Obresti od vrednostnih papirjev           | 23.598        | 12.813        |
| Slabitev obresti – popravki vrednosti     | (281)         | (5.210)       |
| <b>Skupaj</b>                             | <b>56.662</b> | <b>37.212</b> |

#### 4.5.7. Opredmetena osnovna sredstva

Preglednica gibanja opredmetenih osnovnih sredstev v letu 2006:

|                            | Zemljišča  | Zgradbe       | Oprema          | Drobni inventar | Osnovna sredstva v pripravi | Nepremič. trajno zunaj uporabe | Skupaj          |
|----------------------------|------------|---------------|-----------------|-----------------|-----------------------------|--------------------------------|-----------------|
| <b>Nabavna vrednost</b>    |            |               |                 |                 |                             |                                |                 |
| Stanje 31.12.2005          | 0          | 0             | 66.649          | 1.237           | 9.946                       | 0                              | 77.832          |
| Povečanje- nabave          | 0          | 36.041        | 5.662           | 33              | 0                           | 0                              | 41.736          |
| Prenos iz OS v pripravi    | 0          | 0             | 0               | 0               | (9.946)                     | 0                              | (9.946)         |
| Zmanjšanja-prodaja         | 0          | 0             | 0               | 0               | 0                           | 0                              | 0               |
| Zmanjšanje – odpisi        | 0          | 0             | (460)           | 0               | 0                           | 0                              | (460)           |
| Prevrednotenje             | 0          | 0             | 0               | 0               | 0                           | 0                              | 0               |
| <b>Stanje 31.12.2006</b>   | <b>0</b>   | <b>36.041</b> | <b>71.851</b>   | <b>1.270</b>    | <b>0</b>                    | <b>0</b>                       | <b>109.162</b>  |
| <b>Popravek vrednosti</b>  |            |               |                 |                 |                             |                                |                 |
| Stanje 31.12.2005          | (0)        | (0)           | (57.801)        | (1.222)         | (0)                         | (0)                            | (59.023)        |
| Amortizacija               | (0)        | (378)         | (4.248)         | (20)            | (0)                         | (0)                            | (4.646)         |
| Prodaja                    | (0)        | (0)           | (0)             | (0)             | (0)                         | (0)                            | (0)             |
| Odpis                      | 0          | 0             | 460             | 0               | 0                           | 0                              | 460             |
| Prevrednotenje             | 0          | 0             | 0               | 0               | 0                           | 0                              | 0               |
| <b>Stanje 31.12.2006</b>   | <b>(0)</b> | <b>(378)</b>  | <b>(61.589)</b> | <b>(1.242)</b>  | <b>(0)</b>                  | <b>(0)</b>                     | <b>(63.209)</b> |
| <b>Neodpisana vrednost</b> |            |               |                 |                 |                             |                                |                 |
| Stanje 31.12.2005          | 0          | 0             | 8.848           | 15              | 9.946                       | 0                              | 18.809          |
| Stanje 1.1.2006            | 0          | 0             | 8.848           | 15              | 9.946                       | 0                              | 18.809          |
| <b>Stanje 31.12.2006</b>   | <b>0</b>   | <b>35.663</b> | <b>10.262</b>   | <b>28</b>       | <b>0</b>                    | <b>0</b>                       | <b>45.953</b>   |

Pregled opredmetenih osnovnih sredstev po posameznih vrstah:

|  | 31.12.2006     | 31.12.2005    |
|--|----------------|---------------|
| <b>NABAVNA VREDNOST</b>                            |                |               |
| Zemljišča  | 0              | 0             |
| Zgradbe  | 36.041         | 0             |
| Gradbeni objekti v pripravi                        | 0              | 9.946         |
| Prevrednotenje gradbenih objektov zaradi oslabitve | 0              | 0             |
| Nepremičnine trajno zunaj uporabe                  | 0              | 0             |
| <b>Skupaj nepremičnine</b>                         | <b>36.041</b>  | <b>9.946</b>  |
| Oprema   | 71.851         | 66.649        |
| Drobni inventar                                    | 1.270          | 1.237         |
| Oprema v pripravi                                  | 0              | 0             |
| <b>Skupaj oprema</b>                               | <b>73.121</b>  | <b>67.886</b> |
| <b>Skupaj nabavna vrednost</b>                     | <b>109.162</b> | <b>77.832</b> |
| <b>POPRAVEK VREDNOSTI</b>                          |                |               |
| Gradbeni objekti – zaradi amortiziranja            | 0              | 0             |
| Gradbeni objekti – pop. vrednosti zaradi oslabitve | 0              | 0             |
| <b>Skupaj nepremičnine</b>                         | <b>0</b>       | <b>0</b>      |
| Zgradbe- zaradi amortizacije                       | 378            |               |
| Oprema – zaradi amortizacije                       | 61.589         | 57.801        |
| Drobni inventar                                    | 1.242          | 1.222         |
| <b>Skupaj oprema</b>                               | <b>63.209</b>  | <b>59.023</b> |
| <b>Skupaj popravek vrednosti</b>                   | <b>63.209</b>  | <b>59.023</b> |
| <b>NEODPISANA VREDNOST</b>                         |                |               |
| Zgradbe  | 35.663         | 0             |
| Gradbeni objekti v pripravi                        | 0              | 9.946         |
| Nepremičnine trajno zunaj uporabe                  | 0              | 0             |
| <b>Skupaj nepremičnine</b>                         | <b>35.663</b>  | <b>9.946</b>  |
| Oprema   | 10.262         | 8.848         |
| Drobni inventar                                    | 28             | 15            |
| Oprema v pripravi                                  | 0              | 0             |
| <b>Skupaj oprema</b>                               | <b>10.290</b>  | <b>8.863</b>  |
| <b>Skupaj neodpisana vrednost</b>                  | <b>45.953</b>  | <b>18.809</b> |

HRANILNICA med opredmetenimi osnovnimi sredstvi nima zemljišč, med zgradbami pa izkazuje vrednost dveh poslovnih prostorov (blagajni v Ajdovščini in Novi Gorici). Med opredmetenimi osnovnimi sredstvi izkazujejo najvišjo vrednost zgradbe (78%) in računalniška oprema (20%).

**4.5.8. Neopredmetena dolgoročna sredstva**

|  | 31.12.2006    | 31.12.2005    |
|--|---------------|---------------|
| <b>Dolgoročne premoženjske pravice</b>         |               |               |
| Nabavna vrednost                               | 9.180         | 7.544         |
| Popravek vrednosti                             | (3.415)       | (1.937)       |
| <b>Neodpisana vrednost</b>                     | <b>5.765</b>  | <b>5.607</b>  |
| <b>Druga neopredmetena dolgoročna sredstva</b> |               |               |
| Nabavna vrednost                               | 30.601        | 30.791        |
| Popravek vrednosti                             | (22.006)      | (19.882)      |
| <b>Neodpisana vrednost</b>                     | <b>8.595</b>  | <b>10.909</b> |
| <b>Skupaj</b>                                  |               |               |
| Nabavna vrednost                               | 39.781        | 38.335        |
| Popravek vrednosti                             | (25.421)      | (21.819)      |
| <b>Neodpisana vrednost</b>                     | <b>14.360</b> | <b>16.516</b> |

HRANILNICA Vipava izkazuje med premoženjskimi pravicami v glavnem licence v zvezi z računalniškimi programi, licence SWIFT in Bankart sistema.

Med drugimi neopredmetenimi dolgoročnimi sredstvi so zajeta vlaganja v SWIFT in Bankart sistem ter vlaganja v tuje prostore.

Preglednica gibanja neopredmetenih osnovnih sredstev v letu 2006:

|                            | Materialne pravice | Druga neopr. dolg.sredstva | Skupaj          |
|----------------------------|--------------------|----------------------------|-----------------|
| <b>Nabavna vrednost</b>    |                    |                            |                 |
| Stanje 31.12.2005          | 7.544              | 30.791                     | 38.335          |
| Povečanje- nabave          | 1.636              | 202                        | 1.838           |
| Prenos iz OS v pripravi    | 0                  | 0                          | 0               |
| Zmanjšanja-prodaja         | 0                  | 0                          | 0               |
| Zmanjšanje – odpisi        | 0                  | (392)                      | (392)           |
| Prevrednotenje             | 0                  | 0                          | 0               |
| <b>Stanje 31.12.2006</b>   | <b>9.180</b>       | <b>30.601</b>              | <b>39.781</b>   |
| <b>Popravek vrednosti</b>  |                    |                            |                 |
| Stanje 31.12.2005          | (1.937)            | (19.882)                   | (21.819)        |
| Amortizacija               | (1.478)            | (2.516)                    | (3.994)         |
| Prodaja                    | (0)                | (0)                        | (0)             |
| Odpis                      | 0                  | 392                        | 392             |
| Prevrednotenje             | (0)                | (0)                        | (0)             |
| <b>Stanje 31.12.2006</b>   | <b>(3.415)</b>     | <b>(22.006)</b>            | <b>(25.421)</b> |
| <b>Neodpisana vrednost</b> |                    |                            |                 |
| Stanje 31.12.2005          | 5.607              | 10.909                     | 16.516          |
| Stanje 1.1.2006            | 5.607              | 10.909                     | 16.516          |
| <b>Stanje 31.12.2006</b>   | <b>5.765</b>       | <b>8.595</b>               | <b>14.360</b>   |

Pregled neopredmetenih dolgoročnih sredstev po posameznih vrstah:

|                                   | 31.12.2006    | 31.12.2005    |
|-----------------------------------|---------------|---------------|
| <b>NABAVNA VREDNOST</b>           |               |               |
| Materialne pravice                | 9.180         | 7.544         |
| Druga neopredm. dolg.sredstva     | 30.601        | 30.791        |
| <b>Skupaj</b>                     | <b>39.781</b> | <b>38.335</b> |
| <b>POPRAVEK VREDNOSTI</b>         |               |               |
| Materialne pravice                | 3.415         | 1.937         |
| Druga dolg. neopr. sredstva       | 22.006        | 19.882        |
| <b>Skupaj</b>                     | <b>25.421</b> | <b>21.819</b> |
| <b>NEODPISANA VREDNOST</b>        |               |               |
| Materialne pravice                | 5.765         | 5.607         |
| Druga dolg. neopr. sredstva       | 8.595         | 10.909        |
| <b>Skupaj neodpisana vrednost</b> | <b>14.360</b> | <b>16.516</b> |

#### 4.5.9. Dolgoročne naložbe v kapital odvisnih, pridruženih in skupaj obvladovanih družb

| Podjetje /banka | Delež v kapitalu<br>(glasov. pravica)<br>(%) | 31.12.2006   | 31.12.2005   |
|-----------------|--|--------------|--------------|
| H Konto         | 100,00                                       | 2.100        | 2.100        |
| <b>Skupaj</b>   |  | <b>2.100</b> | <b>2.100</b> |

V letu 2006 HRANILNICA izkazuje naložbo v višini 2.100 tisoč SIT v odvisno družbo H konto d.o.o. Vipava. Glede na to, da omenjena družba predstavlja le 0,024% bilančne vsote HRANILNICE, je Banka Slovenije izdala soglasje za izključitev le-te iz konsolidiranega nadzora.

#### 4.5.10. Druga sredstva

| Postavka                       | 2006         | 2005          |
|--------------------------------|--------------|---------------|
| Terjatve za provizije          | 690          | 390           |
| Terjatve za dane predujme      | 0            | 0             |
| Vnaprej plačani nevrač.stroški | 269          | 218           |
| Druge terjatve                 | 2.133        | 14.185        |
| Popravki vrednosti-slabitve    | (1.542)      | (780)         |
| <b>Skupaj</b>                  | <b>1.550</b> | <b>14.013</b> |

Slabitve so oblikovane za:

| Postavka              | 2006         | 2005       |
|-----------------------|--------------|------------|
| Terjatve za provizije | 40           | 29         |
| Druge terjatve        | 1.502        | 751        |
| <b>Skupaj</b>         | <b>1.542</b> | <b>780</b> |

#### 4.5.11. Finančne obveznosti, merjene po odplačni vrednosti

##### a) Razčlenitev po vrstah in ročnosti obveznosti:

|  | 31.12.2006       | 31.12.2005       |
|--|------------------|------------------|
| <b>Dolgovi iz vlog na vpogled</b>                              | <b>1.526.614</b> | <b>1.402.430</b> |
| <b>Kratkoročni dolgovi</b>                                     | <b>3.400.950</b> | <b>2.931.106</b> |
| Vezane vloge nefinančnih družb                                 | 150.830          | 132.940          |
| Vezane vloge enot centralne ravni države                       | 0                | 0                |
| Vezane vloge enot lokalne ravni države                         | 500.119          | 278.396          |
| Vezane vloge skladov socialnega zavarovanja                    | 92.000           | 84.000           |
| Vezane vloge neprofitnih izvajalcev storitev gospodinjstvu     | 7.250            | 9.200            |
| Vezane vloge prebivalstva                                      | 2.650.751        | 2.426.570        |
| <b>Dolgoročni dolgovi</b>                                      | <b>39.395</b>    | <b>43.566</b>    |
| Dolgoročne vloge nefinančnih družb                             | 0                | 0                |
| Dolgoročne vloge enot centralne ravni države                   | 0                | 0                |
| Dolgoročne vloge enot lokalne ravni države                     | 0                | 0                |
| Dolgoročne vloge neprofitnih izvajalcev storitev gospodinjstvu | 0                | 0                |
| Dolgoročne vloge prebivalstva                                  | 39.395           | 43.566           |
| Drugi dolgovi  | 0                | 0                |
| <b>Skupaj</b>  | <b>4.966.959</b> | <b>4.377.102</b> |

##### b) Razčlenitev po sektorjih in rokih preostale zapadlosti v plačilo:

| Postavka /preostala zapadlost | Na vpogled       | Do 1 meseca      | Od 1-3 mesecev   | Od 3 mesecev do 1 leta | Od 1 leta do 5 let | Nad 5 let | Skupaj           |
|-------------------------------|------------------|------------------|------------------|------------------------|--------------------|-----------|------------------|
| Banke in hranilnice           | 0                | 0                | 0                | 0                      | 0                  | 0         | 0                |
| Druge finančne družbe         | 0                | 0                | 0                | 0                      | 0                  | 0         | 0                |
| Nefinančne družbe             | 16.879           | 74.480           | 58.900           | 19.000                 | 0                  | 0         | 169.259          |
| Državni sektor                | 0                | 227.538          | 370.282          | 0                      | 0                  | 0         | 597.820          |
| Prebivalstvo                  | 1.492.918        | 1.858.121        | 684.004          | 138.252                | 9.768              | 0         | 4.183.063        |
| Samostojni podjetniki         | 16.206           | 0                | 0                | 0                      | 0                  | 0         | 16.206           |
| Tuje osebe                    | 611              | 0                | 0                | 0                      | 0                  | 0         | 611              |
| <b>Skupaj</b>                 | <b>1.526.614</b> | <b>2.160.139</b> | <b>1.113.186</b> | <b>157.252</b>         | <b>9.768</b>       | <b>0</b>  | <b>4.966.959</b> |

##### c) Razčlenitev po povezavah s hranilnico

Razčlenitev dolgov do povezanih strank (dolgovi in pripadajoče obresti in druge obveznosti);

| Povezave /stanje        | 31.12.2006     | 31.12.2005     |
|-------------------------|----------------|----------------|
| Delničarji              | 400.263        | 257.936        |
| Člani uprave*           | 971            | 848            |
| Člani nadzornega sveta* | 5.745          | 6.667          |
| <b>Skupaj</b>           | <b>406.979</b> | <b>265.451</b> |

\*Člani uprave in NS so tudi delničarji, zato je znesek terjatev do delničarjev zmanjšana za terjatve do uprave in NS.



**4.5.12. Obresti za finančne obveznosti**

|  | 31.12.2006   | 31.12.2005   |
|--|--------------|--------------|
| Obveznosti za obresti (realne)             | 1.343        | 1.167        |
| Razmejena obresti od prejetih vezanih vlog | 0            | 5.961        |
| Drugo                                      | 0            | 0            |
| <b>Skupaj</b>                              | <b>1.343</b> | <b>7.128</b> |

**4.5.13. Rezervacije**

|   | 31.12.2006   | 31.12.2005    |
|---|--------------|---------------|
| Dolgoročne rezervacije za pok. in podobne obveznosti do zaposlencev | 9.344        | 14.432        |
| <b>Skupaj</b>   | <b>9.344</b> | <b>14.432</b> |

Gibanje rezervacij v letu 2006:

| Postavka   | 1.1.2006      | Povečanje | Zmanjšanje     | 31.12.2006   |
|--|---------------|-----------|----------------|--------------|
| Rezervacije za reorganizacijo  | 0             | 0         | 0              | 0            |
| Rezervacije za pravno nerešene tožbe                                     | 0             | 0         | 0              | 0            |
| Rezervacije za davčne tožbe  | 0             | 0         | 0              | 0            |
| Dolgoročne rezervacije za pokojnine in podobne obveznosti do zaposlencev | 14.432        | 0         | (5.088)        | 9.344        |
| Rezervacije za zunajbilančne obveznosti                                  | 0             | 0         | 0              | 0            |
| Rezervacije za kočljive pogodbe  | 0             | 0         | 0              | 0            |
| Druge rezervacije  | 0             | 0         | 0              | 0            |
| <b>Skupaj</b>  | <b>14.432</b> | <b>0</b>  | <b>(5.088)</b> | <b>9.344</b> |

**4.5.14. Obveznosti za davek od dohodkov pravnih oseb**

Hranilnica za leto 2006 izkazuje pozitivno osnovo za plačilo davka iz dobička, in sicer:

- obveznost za davek od dobička za leto 2006 znaša 4.383 tisoč SIT
- iz prevrednotenja oziroma iz prehoda na MSRP z dne 01.01.2006 izkazuje HRANILNICA še 3.496 tisoč SIT dolgoročnih obveznosti za odložene davke.

**4.5.15. Druge obveznosti**

|  | 31.12.2006    | 31.12.2005    |
|--|---------------|---------------|
| Obveznosti za provizije                                  | 1.342         | 373           |
| Obveznosti za prejete predujme                           | 0             | 0             |
| Obveznosti do delavcev                                   | 7.769         | 4.303         |
| Obveznosti iz davkov in prispevkov iz plač               | 2.148         | 1.769         |
| Obveznosti do dobaviteljev                               | 5.952         | 3.923         |
| Obveznosti za obračunane davke, prispevke druge davščine | 4.093         | 1.085         |
| Druge obveznosti iz drugih naslovov                      | 9.067         | 48.243        |
| Nevračunani prihodki                                     | 23.180        | 27.075        |
| Obveznosti v obrač.-nelikv. pl. promet                   | 58            | 6.644         |
| <b>Skupaj</b>  | <b>53.609</b> | <b>93.415</b> |

**4.5.16. Osnovni kapital**

|                     |                |                |
|---------------------|----------------|----------------|
| Kapital delničarjev | 31.12.2006     | 31.12.2005     |
|                     | <b>357.499</b> | <b>293.809</b> |

**4.5.17. Rezerve iz dobička (vključno z zadržanim dobičkom)**

Rezerve iz dobička so sestavljene iz sledečih postavk:

|  |              |
|--|--------------|
| - zakonske rezerve iz dobička                      | 194          |
| - statutarne rezerve                               | 364          |
| - druge rezerve iz dobička                         | 6.897        |
| - prenos zadržanega dobička zaradi prehoda na MSRP | 607          |
| <b>Skupaj</b>                                      | <b>8.062</b> |

**4.5.18. Čisti poslovni izid poslovnega leta**

HRANILNICA je v letu 2006 realizirani čisti dobiček v znesku 9.671 tisoč SIT razporedila za pokritja izgub iz preteklega leta (9.659 tisoč SIT) in za oblikovanje zakonskih rezerv (12 tisoč SIT).

**4.5.19. Zunajbilančno poslovanje**

|  | 31.12.2006       | 31.12.2005     |
|--|------------------|----------------|
| <b>Prevzete finančne obveznosti</b>                        | <b>215.138</b>   | <b>136.009</b> |
| Odobreni, nečrpani krediti                                 | 114.402          | 40.741         |
| Odobreni, nečrpani limiti po tekočih računih fizičnih oseb | 100.736          | 95.268         |
| <b>Evidenca odpisanih terjatev</b>                         | <b>24.748</b>    | <b>0</b>       |
| <b>Druge zunajbilančne terjatve</b>                        | <b>1.023.892</b> | <b>552.986</b> |
| Prejeta jamstva s hipoteko                                 | 604.802          | 355.657        |
| Prejeta jamstva z zastavo vrednostnih predmetov            | 0                | 0              |
| Zastave vrednostnih papirjev                               | 0                | 0              |
| Prejeta druga jamstva                                      | 0                | 0              |
| Prejete garancije  | 0                | 0              |
| Finančna sredstva za zavarovanje v BS                      | 107.000          | 0              |
| Depo vrednostnih papirjev                                  | 265.471          | 168.000        |
| Dane garancije in jamstva za obveznosti tretjih oseb       | 46.619           | 29.329         |
| <b>Skupaj</b>  | <b>1.263.778</b> | <b>688.995</b> |

HRANILNICA ima po stanju na dan 31.12.2006 pod danimi garancijami in jamstvi za obveznosti tretjih oseb:

- izdane garancije pravni osebi za poplačilo posojila Javnemu skladu RS za regionalni razvoj in ohranjanje priseljenosti slovenskega podeželja (10.594 tisoč SIT) ;
- izdane garancije sedmim kmetom, ki so zaprosili za kredite pri Skladu za malo gospodarstvo;
- izdane garancije 25 kmetom za prejete subvencije agencije RS za kmetijske trge in razvoj podeželja za obnovo vinogradov.

V znesku 107.000 tisoč SIT je HRANILNICA zastavila depozite pri Banki Slovenije kot garancijo za dobavljanje euro gotovine.

**4.5.20. Čiste obresti**

Specifikacija prihodkov in odhodkov za obresti je naslednja:

|  | 2006           | 2005           |
|--|----------------|----------------|
| <b>Prihodki od obresti</b>                                     | <b>227.505</b> | <b>214.157</b> |
| - obresti iz vlog pri centralni banki                          | 856            | 1.071          |
| - obresti iz kratkoročnih vlog in kreditov pri bankah          | 17.186         | 29.370         |
| - obresti iz dolgoročnih vlog in kreditov pri bankah           | 30.083         | 25.711         |
| - obresti iz kratkoročnih kreditov strankam                    | 17.083         | 12.317         |
| - obresti iz dolgoročnih kreditov za investicije strankam      | 50.687         | 49.144         |
| - obresti iz dolgoročnih kreditov za druge namene strankam     | 0              | 0              |
| - obresti iz vrednostnih papirjev, ki niso namenjeni trgovanju | 111.610        | 96.036         |
| - obresti in podobni prihodki iz drugih terjatev               | 0              | 508            |
| <b>Odhodki za obresti</b>                                      | <b>110.196</b> | <b>95.443</b>  |
| - obresti dane bankam za vloge na vpogled                      | 0              | 0              |
| - obresti dane bankam za kratkoročne vloge in kredite          | 0              | 0              |
| - obresti dane bankam za dolgoročne vloge in kredite           | 0              | 0              |
| - obresti, dane za vpogledne vloge strankam                    | 7.056          | 7.356          |
| - obresti dane za kratkoročne vloge strankam                   | 101.736        | 86.442         |
| - obresti dane za dolgoročne vloge strankam                    | 1.404          | 1.645          |
| - obresti in podobni odhodki za druge obveznosti               | 0              | 0              |
| <b>Čiste obresti</b>   | <b>117.309</b> | <b>118.714</b> |

**4.5.21. Prihodki iz dividend**

|   | 2006       | 2005       |
|---|------------|------------|
| Prihodke iz naložbenja v kapital sestavljajo:   | 0          | 0          |
| Prihodki iz dolgoročnih naložb v kapital drugih strank                                | 0          | 346        |
| Prihodki in dividende od vrednostnih papirjev ter drugih naložb, namenjenih trgovanju | 177        | 0          |
| <b>Skupaj</b>   | <b>177</b> | <b>346</b> |

**4.5.22. Čiste opravnine (provizije)**

Specifikacija prejetih in danih provizij je naslednja:

|  | 2006          | 2005          |
|--|---------------|---------------|
| <b>Prejete opravnine (provizije)</b>                         | <b>65.759</b> | <b>29.631</b> |
| - opravnine od danih jamstev                                 | 1.152         | 116           |
| - od plačilnega prometa                                      | 56.646        | 23.368        |
| - od posredniških in komisijskih poslov                      | 0             | 30            |
| - od poslov z vrednostnimi papirji za stranke                | 0             | 0             |
| - od kreditnih poslov  | 6.834         | 5.671         |
| - za opravljene administrativne storitve                     | 1.127         | 446           |
| <b>Dane opravnine (provizije)</b>                            | <b>4.021</b>  | <b>4.304</b>  |
| - za bančne storitve v državi                                | 113           | 552           |
| - za opravljanje menjalniških poslov                         | 0             | 0             |
| - za opravljene borzne in druge posle z vrednostnimi papirji | 0             | 0             |
| - za opravljanje plačilnega prometa                          | 3.908         | 3.752         |
| - dane za druge storitve                                     | 0             | 0             |
| <b>Čiste opravnine (provizije)</b>                           | <b>61.738</b> | <b>25.327</b> |

**4.5.23. Realizirani poslovni izid (dobiček ali izguba) iz finančnih poslov**

|   | 2006          | 2005           |
|---|---------------|----------------|
| <b>Prihodki iz finančnih poslov</b>   | <b>18.476</b> | <b>17.852</b>  |
| -prihodki iz prodaje vrednostnih papirjev in drugih naložb, namenjenih<br>trgovanju           | 18.476        | 15.424         |
| - prihodki pri nakupu in prodaji tujih valut  | 0             | 0              |
| - drugi finančni prihodki   | 0             | 2.428          |
| <b>Odhodki za finančne posle</b>  | <b>0</b>      | <b>25.318</b>  |
| - odhodki pri trgovanju z vrednostnimi papirji in drugimi naložbami,<br>namenjenimi trgovanju | 0             | 0              |
| - prevrednotovalni finančni odhodki od vrednostnih papirjev in naložb                         | 0             | 25.318         |
| - odhodki pri nakupu in prodaji tujih valut   | 0             | 0              |
| <b>Čisti dobiček iz finančnih poslov</b>  | <b>18.476</b> | <b>(7.466)</b> |

**4.5.24. Administrativni stroški****a) Stroški dela**

|  | 2006          | 2005          |
|--|---------------|---------------|
| <b>Stroški dela</b>                    |               |               |
| - bruto plače                          | 71.988        | 69.673        |
| - dajatve za socialno zavarovanje      | 5.056         | 4.784         |
| - dajatve za pokojninsko zavarovanje   | 6.171         | 5.841         |
| - druge dajatve, odvisne od bruto plač | 0             | 0             |
| - drugi stroški dela                   | 14.101        | 13.033        |
| <b>Skupaj</b>                          | <b>97.316</b> | <b>93.331</b> |

V HRANILNICI je bilo 31.12.2006 zaposlenih po stanju 20 delavcev, po urah pa 18,2 delavcev.

Drugi stroški dela zajemajo nadomestila za prevoz na delo (2.954 tisoč SIT), nadomestila za prehrano med delom (5.387 tisoč SIT), jubilejne nagrade in odpravnine (165 tisoč SIT), delo preko mladinskega servisa (3.530 tisoč SIT) in druge prejemke delavcev po pogodbi o zaposlitvi (2.065 tisoč SIT).

**Prejemki povezanih oseb v letu 2006:**

| Postavka / stanje                     | 2006          | 2005          |
|---------------------------------------|---------------|---------------|
| Člani uprave                          | 14.853        | 15.491        |
| Člani nadzornega sveta                | 773           | 363           |
| Delavci družbe (individualne pogodbe) | 0             | 0             |
| <b>Skupaj</b>                         | <b>15.626</b> | <b>15.854</b> |

**b) Splošni in administrativni stroški**

|                   | 2006          | 2005          |
|-------------------|---------------|---------------|
| Stroški materiala | 6.990         | 5.873         |
| Stroški storitev  | 69.732        | 51.839        |
| <b>Skupaj</b>     | <b>76.722</b> | <b>57.712</b> |

Postavko stroškov materiala predstavljajo stroški:

- pisarniškega materiala (2.528 tisoč SIT),
- stroški energije in goriva (2.171 tisoč SIT),
- stroški strokovne literature (485 tisoč SIT)
- drugi stroški (1.806 tisoč SIT).

Postavke stroškov storitev predstavljajo:

- najem in vzdrževanje računalniških programov (19.022 tisoč SIT),
- poštna in telefonske storitve (7.997 tisoč SIT),
- svetovalne, revizijske, računovodske in druge storitve (7.452 tisoč SIT),
- odhodki za najemnine poslovnih prostorov (6.571 tisoč SIT),
- stroški reklame (5.643 tisoč SIT),
- vzdržev. računalniške opreme swift, Bankart (4.555 tisoč SIT),
- pogodbe o delu in avtorski honorarji, sejnine UO in NO (3.994 tisoč SIT),
- storitve za opravljanje blagajniških poslov po pogodbi (2.126 tisoč SIT),
- stroški službenih potovanj (1.658 tisoč SIT),
- stroški SIOL (1.497 tisoč SIT)
- sodni, adm. str., odvetniške storitve (1.325 tisoč SIT)
- varovanje in prevoz denarja (1.317 tisoč SIT),
- stroški izobraževanja (1.292 tisoč SIT),
- stroški zavarovanja (858 tisoč SIT),
- storitve knjiženja H konto (596 tisoč SIT)
- stroški reprezentance (578 tisoč SIT),
- vzdrževanje osnovnih sredstev (163 tisoč SIT),
- razni drugi stroški (3.088 tisoč SIT).

**c) Stroški revizije**

Strošek revidiranja letnega poročila je za leto 2005 znašal 7.800 EUR (1.868.765 TSIT), za leto 2006 pa 7.800 EUR (1.869.192 TSIT) in je hkrati pomenil ves znesek, porabljen za revizorja. S strani revizijske družbe drugih stroškov iz naslova storitev davčnega svetovanja, drugih nerevizijskih storitev in drugih storitev revidiranja, hranilnica v letu 2006 ni imela.

**4.5.25. Amortizacija in prevrednotovalni poslovni odhodki pri NDS in OOS**

|   | 2006         | 2005         |
|---|--------------|--------------|
| Amortizacija gradbenih objektov   | 378          | 0            |
| Amortizacija neopredmetenih dolgoročnih sredstev  | 3.994        | 2.112        |
| Amortizacija opredmetenih osnovnih sredstev   | 4.268        | 3.719        |
| Prevrednotovalni poslovni odhodki za opred. osnovna sredstva in neopredmetena dolgoročna sredstva | 0            | 0            |
| <b>Skupaj</b>   | <b>8.640</b> | <b>5.831</b> |

**4.5.26. Oslabitve**

|   | 2006           | 2005          |
|---|----------------|---------------|
| Odpisi neizterljivih kreditov in terjatev                           | 0              | (18)          |
| Prihodki iz odpisanih kreditov in terjatev                          | 0              | 0             |
| Odhodki za oblikovanje posebnih rezervacij                          | (11.513)       | (18.662)      |
| Prihodki iz ukinjenih dolgoročnih rezervacij                        | 10.196         | 32.217        |
| <b>Izgube iz danih kreditov in terjatev, zmanjšane za poplačila</b> | <b>(1.317)</b> | <b>13.537</b> |

Struktura prihodkov in odhodkov glede na posamezne kategorije sredstev iz bilance stanja je naslednja:

| Leto                            | 2006      |               |            |                |
|---------------------------------|-----------|---------------|------------|----------------|
|                                 | Odhodki   |               | Prihodki   |                |
| Postavka                        | za odpise | za popravke   | iz odpisov | iz ukin. popr. |
| Kreditni bankam                 | 0         | 0             | 0          | 0              |
| Kreditni drugim                 | 0         | 11.513        | 0          | 10.196         |
| Obresti                         | 0         | 0             | 0          | 0              |
| Opravnine (provizije)           | 0         | 0             | 0          | 0              |
| Druge terjatve                  | 0         | 0             | 0          | 0              |
| <b>Skupaj bilančne terjatve</b> | <b>0</b>  | <b>11.513</b> | <b>0</b>   | <b>10.196</b>  |

**4.5.27. Čisti dobiček iz rednega poslovanja**

HRANILNICA v letu 2006 izkazuje dobiček v vrednosti 9.671 tisoč SIT.

Vipava, april 2007

uprava Hranilnice in posojilnice Vipava d.d.

Rado Likar  
član uprave

Dušan Grlica  
predsednik uprave

